

# Dell Vostro 360

## Εγχειρίδιο κατόχου

Μοντέλο σύμφωνα με τους κανονισμούς: W03C  
Τύπος σύμφωνα με τους κανονισμούς: W03C001



# Σημείωση, προσοχή και προειδοποίηση



**ΣΗΜΕΙΩΣΗ:** Η ΣΗΜΕΙΩΣΗ υποδεικνύει σημαντικές πληροφορίες που σας βοηθούν να χρησιμοποιείτε καλύτερα τον υπολογιστή σας.



**ΠΡΟΣΟΧΗ:** Η ΠΡΟΣΟΧΗ υποδηλώνει δυνητική υλική ζημιά ή απώλεια δεδομένων, αν δεν ακολουθούνται οι οδηγίες.



**ΠΡΟΕΙΔΟΠΟΙΗΣΗ:** Η ΠΡΟΕΙΔΟΠΟΙΗΣΗ αφορά πιθανή υλική ζημιά, σωματική βλάβη ή θάνατο.

Οι πληροφορίες αυτής της δημοσίευσης υπόκεινται σε αλλαγές χωρίς ειδοποίηση.

© 2011 Dell Inc. Με την επιφύλαξη παντός δικαιώματος.

Απαγορεύεται αυστηρώς η αναπαραγωγή αυτών των υλικών με οποιονδήποτε τρόπο χωρίς την έγγραφη άδεια της Dell Inc.

Εμπορικά σήματα που χρησιμοποιούνται στο παρόν κείμενο: Η ονομασία Dell™, το λογότυπο DELL, οι ονομασίες Dell Precision™, Precision ON™, ExpressCharge™, Latitude™, Latitude ON™, OptiPlex™, Vostro™ και Wi-Fi Catcher™ είναι εμπορικά σήματα της Dell Inc. Οι ονομασίες Intel®, Pentium®, Xeon®, Core™, Atom™, Centrino® και Celeron® είναι σήματα κατατεθέντα ή εμπορικά σήματα της Intel Corporation στις ΗΠΑ και σε άλλες χώρες. Η ονομασία AMD® είναι σήμα κατατεθέν και οι ονομασίες AMD Opteron™, AMD Phenom™, AMD Sempron™, AMD Athlon™, ATI Radeon™ και ATI FirePro™ είναι εμπορικά σήματα της Advanced Micro Devices, Inc. Οι ονομασίες Microsoft®, Windows®, MS-DOS®, Windows Vista®, το κουμπι Έναρξης των Windows Vista και η ονομασία Office Outlook® είναι είτε εμπορικά σήματα είτε σήματα κατατεθέντα της Microsoft Corporation στις ΗΠΑ ή/και σε άλλες χώρες. Η ονομασία Blu-ray Disc™ είναι εμπορικό σήμα που ανήκει στην Blu-ray Disc Association (BDA) και χρησιμοποιείται κατόπιν άδειας σε δίσκους και συσκευές αναπαραγωγής. Το σήμα του Bluetooth® είναι σήμα κατατεθέν που ανήκει στην Bluetooth® SIG, Inc. και η όποια χρήση του από την Dell Inc. γίνεται κατόπιν άδειας. Η ονομασία Wi-Fi® είναι σήμα κατατεθέν της Wireless Ethernet Compatibility Alliance, Inc.

Άλλα εμπορικά σήματα και εμπορικές ονομασίες μπορεί να χρησιμοποιούνται στην παρούσα δημοσίευση αναφερόμενα είτε στους κατόχους των σημάτων και των ονομάτων είτε στα προϊόντα τους. Η Dell Inc. αποποιείται κάθε αξίωση ιδιοκτησίας επί των εμπορικών σημάτων και ονομάτων τρίτων.

2011 – 10

Rev. A00

# Πίνακας περιεχομένων

Σημείωση, προσοχή και προειδοποίηση.....	2
<b>Κεφάλαιο 1: Εκτέλεση εργασιών στον υπολογιστή σας.....</b>	<b>7</b>
Πριν από την εκτέλεση εργασιών στο εσωτερικό του υπολογιστή σας.....	7
Συνιστώμενα εργαλεία.....	9
Απενεργοποίηση του υπολογιστή σας.....	9
Μετά την εκτέλεση εργασιών στο εσωτερικό του υπολογιστή σας.....	10
<b>Κεφάλαιο 2: Αφαίρεση του καλύμματος της πίσω πλευράς.....</b>	<b>11</b>
Εγκατάσταση του καλύμματος της πίσω πλευράς.....	12
<b>Κεφάλαιο 3: Αφαίρεση της βάσης στήριξης της πίσω πλευράς...13</b>	
Εγκατάσταση της βάσης στήριξης της πίσω πλευράς.....	14
<b>Κεφάλαιο 4: Αφαίρεση των μπροστινών ποδιών.....</b>	<b>15</b>
Εγκατάσταση των μπροστινών ποδιών.....	16
<b>Κεφάλαιο 5: Αφαίρεση του καλύμματος της βάσης στήριξης της πίσω πλευράς.....</b>	<b>17</b>
Εγκατάσταση του καλύμματος της βάσης στήριξης της πίσω πλευράς.....	18
<b>Κεφάλαιο 6: Αφαίρεση του καλύμματος της πλακέτας εισόδου/εξόδου (I/O) της πίσω πλευράς.....</b>	<b>19</b>
Εγκατάσταση του καλύμματος της πλακέτας εισόδου/εξόδου (I/O) της πίσω πλευράς.....	20
<b>Κεφάλαιο 7: Αφαίρεση της μονάδας οπτικού δίσκου.....</b>	<b>21</b>
Εγκατάσταση της μονάδας οπτικού δίσκου.....	23

<b>Κεφάλαιο 8: Αφαίρεση της μονάδας μνήμης.....</b>	<b>25</b>
Εγκατάσταση της μονάδας μνήμης.....	27
<b>Κεφάλαιο 9: Αφαίρεση της διάταξης του σκληρού δίσκου.....</b>	<b>29</b>
Εγκατάσταση του σκληρού δίσκου.....	31
<b>Κεφάλαιο 10: Αφαίρεση του πλαισίου εισόδου/εξόδου (I/O).....</b>	<b>33</b>
Εγκατάσταση του πλαισίου εισόδου/εξόδου (I/O).....	33
<b>Κεφάλαιο 11: Αφαίρεση της θωράκισης της πλακέτας συστήματος.....</b>	<b>35</b>
Εγκατάσταση της θωράκισης της πλακέτας συστήματος.....	36
<b>Κεφάλαιο 12: Αφαίρεση της κάρτας WLAN.....</b>	<b>37</b>
Εγκατάσταση της κάρτας WLAN.....	38
<b>Κεφάλαιο 13: Αφαίρεση των ηχείων.....</b>	<b>39</b>
Εγκατάσταση των ηχείων.....	40
<b>Κεφάλαιο 14: Αφαίρεση του μεσαίου πλαισίου.....</b>	<b>41</b>
Εγκατάσταση του μεσαίου πλαισίου.....	42
<b>Κεφάλαιο 15: Αφαίρεση της πλακέτας εργαλείων ελέγχου μέσω αφής.....</b>	<b>45</b>
Εγκατάσταση της πλακέτας εργαλείων ελέγχου μέσω αφής.....	46
<b>Κεφάλαιο 16: Αφαίρεση της διάταξης του διακόπτη τροφοδοσίας.....</b>	<b>47</b>
Εγκατάσταση της διάταξης του διακόπτη τροφοδοσίας.....	48
<b>Κεφάλαιο 17: Αφαίρεση της μπαταρίας σε σχήμα νομίσματος....</b>	<b>51</b>
Εγκατάσταση της μπαταρίας σε σχήμα νομίσματος.....	52



<b>Κεφάλαιο 18: Αφαίρεση του ανεμιστήρα της ψύκτρας.....</b>	<b>53</b>
Εγκατάσταση του ανεμιστήρα της ψύκτρας.....	54
<b>Κεφάλαιο 19: Αφαίρεση της πλακέτας του μετατροπέα.....</b>	<b>55</b>
Εγκατάσταση της πλακέτας του μετατροπέα.....	57
<b>Κεφάλαιο 20: Αφαίρεση του ανεμιστήρα της κεντρικής μονάδας επεξεργασίας (CPU).....</b>	<b>59</b>
Εγκατάσταση του ανεμιστήρα της κεντρικής μονάδας επεξεργασίας (CPU).....	60
<b>Κεφάλαιο 21: Αφαίρεση της ψύκτρας.....</b>	<b>63</b>
Εγκατάσταση της ψύκτρας της κεντρικής μονάδας επεξεργασίας (CPU).....	64
<b>Κεφάλαιο 22: Αφαίρεση του επεξεργαστή.....</b>	<b>65</b>
Εγκατάσταση του επεξεργαστή.....	66
<b>Κεφάλαιο 23: Αφαίρεση της πλακέτας συστήματος.....</b>	<b>67</b>
Εγκατάσταση της πλακέτας συστήματος.....	68
<b>Κεφάλαιο 24: Αφαίρεση της μεταλλικής πλακέτας.....</b>	<b>71</b>
Εγκατάσταση της μεταλλικής πλακέτας.....	73
<b>Κεφάλαιο 25: Αφαίρεση του καλύμματος των ηχείων.....</b>	<b>75</b>
Εγκατάσταση του καλύμματος των ηχείων.....	76
<b>Κεφάλαιο 26: Αφαίρεση της μπροστινής στεφάνης συγκράτησης.....</b>	<b>77</b>
Εγκατάσταση της μπροστινής στεφάνης συγκράτησης.....	78
<b>Κεφάλαιο 27: Αφαίρεση του καλωδίου διαφορικής σηματοδότησης χαμηλής τάσης (low-voltage differential signaling (LVDS)).....</b>	<b>81</b>
Εγκατάσταση του καλωδίου διαφορικής σηματοδότησης χαμηλής τάσης (low-voltage differential signaling (LVDS)).....	83

<b>Κεφάλαιο 28: Αφαίρεση του πλαισίου της οθόνης.....</b>	<b>85</b>
Εγκατάσταση του πλαισίου της οθόνης.....	86
<b>Κεφάλαιο 29: Αφαίρεση της κάμερας Web.....</b>	<b>89</b>
Εγκατάσταση της κάμερας Web.....	90
<b>Κεφάλαιο 30: Αφαίρεση της κεραίας.....</b>	<b>91</b>
Εγκατάσταση της κεραίας.....	93
<b>Κεφάλαιο 31: Επισκόπηση προγράμματος System Setup (Ρύθμιση συστήματος).....</b>	<b>95</b>
Είσοδος στο πρόγραμμα System Setup (Ρύθμιση συστήματος).....	95
Οθόνες προγράμματος System Setup (Ρύθμιση συστήματος).....	96
Επιλογές στο πρόγραμμα System Setup (Ρύθμιση συστήματος).....	98
Main (Κύριες).....	98
Advanced (Για προχωρημένους).....	99
Security (Ασφάλεια).....	101
Boot (Εκκίνηση).....	102
Exit (Εξοδος).....	102
<b>Κεφάλαιο 32: Διαγνωστικά μηνύματα σφαλμάτων.....</b>	<b>103</b>
Κωδικοί διαγνωστικών τόνων μπιπ.....	105
Κωδικοί διαγνωστικής ενδεικτικής λυχνίας τροφοδοσίας.....	106
<b>Κεφάλαιο 33: Τεχνικές προδιαγραφές.....</b>	<b>109</b>
<b>Κεφάλαιο 34: Επικοινωνία με την Dell.....</b>	<b>115</b>
Επικοινωνία με την Dell.....	115

# Εκτέλεση εργασιών στον υπολογιστή σας

## Πριν από την εκτέλεση εργασιών στο εσωτερικό του υπολογιστή σας

Για να προστατευτεί ο υπολογιστής σας από πιθανή ζημιά και να διασφαλιστεί η ατομική σας προστασία, ακολουθήστε τις παρακάτω κατευθυντήριες οδηγίες για θέματα ασφάλειας. Αν δεν αναφέρεται κάτι διαφορετικό, για κάθε διαδικασία που περιλαμβάνει το έγγραφο θεωρείται δεδομένο ότι πληρούνται οι εξής προϋποθέσεις:


- Διαβάσατε τις πληροφορίες που παραλάβατε μαζί με τον υπολογιστή σας και αφορούν θέματα ασφάλειας.
- Μπορείτε να αντικαταστήσετε κάποιο εξάρτημα ή--αν το αγοράσατε χωριστά-- να το εγκαταστήσετε εκτελώντας τη διαδικασία αφαίρεσης με αντίστροφη σειρά.





**ΠΡΟΕΙΔΟΠΟΙΗΣΗ:** Διαβάστε τις οδηγίες που παραλάβατε μαζί με τον υπολογιστή σας και αφορούν θέματα ασφάλειας, προτού εκτελέσετε οποιαδήποτε εργασία στο εσωτερικό του. Για πρόσθετες πληροφορίες σχετικά με τις άριστες πρακτικές σε θέματα ασφάλειας, ανατρέξτε στην αρχική σελίδα του ιστοτόπου για τη συμμόρφωση προς τις κανονιστικές διατάξεις στην ιστοσελίδα [www.dell.com/regulatory\\_compliance](http://www.dell.com/regulatory_compliance).




**ΠΡΟΣΟΧΗ:** Πολλές επισκευές μπορούν να εκτελεστούν μόνο από εξουσιοδοτημένο τεχνικό συντήρησης. Εσείς πρέπει να αναλαμβάνετε μόνο την αντιμετώπιση προβλημάτων και απλές επισκευές σύμφωνα με την εξουσιοδότηση που σας παρέχεται μέσω της τεκμηρίωσης του προϊόντος σας ή με βάση τις οδηγίες που σας δίνει η ομάδα τεχνικής εξυπηρέτησης και υποστήριξης μέσω Ίντερνετ ή τηλεφώνου. Η εγγύησή σας δεν καλύπτει ζημιές λόγω εργασιών συντήρησης που δεν είναι εξουσιοδοτημένες από την Dell. Διαβάστε και ακολουθήστε τις οδηγίες που παραλάβατε μαζί με τον υπολογιστή σας και αφορούν θέματα ασφάλειας.

 **ΠΡΟΣΟΧΗ:** Προς αποφυγή ηλεκτροστατικής εκφόρτισης, γειωθείτε χρησιμοποιώντας μεταλλικό περικάρπιο γείωσης ή αγγίζοντας κατά διαστήματα μια άβαφη μεταλλική επιφάνεια.


 **ΠΡΟΣΟΧΗ:** Φροντίστε να μεταχειρίζεστε τα εξαρτήματα και τις κάρτες με προσοχή. Μην αγγίζετε τα εξαρτήματα ή τις επαφές στις κάρτες. Φροντίστε να πιάνετε τις κάρτες από τις άκρες τους ή από τον μεταλλικό βραχίονα στήριξης τους. Φροντίστε να πιάνετε τα εξαρτήματα, όπως τον επεξεργαστή, από τις άκρες τους και όχι από τις ακίδες τους.

 **ΠΡΟΣΟΧΗ:** Όταν αποσυνδέετε ένα καλώδιο, τραβήξτε τον σύνδεσμο ή τη γλωττίδα του και όχι το ίδιο το καλώδιο. Ορισμένα καλώδια έχουν συνδέσμους με γλωττίδες ασφαλείας. Αν αποσυνδέετε καλώδιο αυτού του τύπου, πιέστε πρώτα τις γλωττίδες αυτές. Όπως τραβάτε τους συνδέσμους, φροντίστε να μένουν απόλυτα ευθυγραμμισμένοι για να μη λυγίσει κάποια ακίδα τους. Επίσης, προτού συνδέσετε ένα καλώδιο, βεβαιωθείτε ότι και οι δύο σύνδεσμοί του είναι σωστά προσανατολισμένοι και ευθυγραμμισμένοι.


 **ΣΗΜΕΙΩΣΗ:** Το χρώμα του υπολογιστή και ορισμένων εξαρτημάτων μπορεί να διαφέρει από αυτό που βλέπετε στις εικόνες του εγγράφου.

Για να μην προκληθεί ζημιά στον υπολογιστή σας, εκτελέστε τα βήματα που ακολουθούν προτού ξεκινήσετε τις εργασίες στο εσωτερικό του.

1. Βεβαιωθείτε ότι η επιφάνεια εργασίας είναι επίπεδη και καθαρή για να μη γρατζουνιστεί το κάλυμμα του υπολογιστή.
2. Σβήστε τον υπολογιστή σας (βλέπε «Απενεργοποίηση του υπολογιστή σας»).

 **ΠΡΟΣΟΧΗ:** Για να αποσυνδέσετε ένα καλώδιο δικτύου, βγάλτε πρώτα το βύσμα του από τον υπολογιστή σας και, στη συνέχεια, βγάλτε το άλλο βύσμα του από τη συσκευή δικτύου.

3. Αποσυνδέστε όλα τα καλώδια δικτύου από τον υπολογιστή.
4. Αποσυνδέστε τον υπολογιστή σας και όλες τις προσαρτημένες συσκευές από τις ηλεκτρικές τους πρίζες.
5. Για να γειωθεί η πλακέτα συστήματος, πιέστε και κρατήστε πατημένο το κουμπί τροφοδοσίας ενόσω ο υπολογιστής είναι αποσυνδεδεμένος.
6. Αφαιρέστε το κάλυμμα.

 **ΠΡΟΣΟΧΗ:** Προτού αγγίζετε οτιδήποτε στο εσωτερικό του υπολογιστή σας, γειωθείτε αγγίζοντας μια άβαφη μεταλλική επιφάνεια, όπως το μέταλλο στην πίσω πλευρά του υπολογιστή. Την ώρα που εργάζεστε, φροντίστε να αγγίζετε κατά διαστήματα μια άβαφη μεταλλική επιφάνεια ώστε να φεύγει ο στατικός ηλεκτρισμός που μπορεί να προκαλέσει βλάβη στα εσωτερικά εξαρτήματα.

## Συνιστώμενα εργαλεία

Για τις διαδικασίες που αναφέρει το έγγραφο μπορεί να απαιτούνται τα εξής εργαλεία:


- Μικρό κατσαβίδι με πλακέ μύτη
- Σταυροκατσάβιδο #0
- Σταυροκατσάβιδο #1
- Μικρή πλαστική σφήνα
- CD με το πρόγραμμα ενημέρωσης του BIOS

## Απενεργοποίηση του υπολογιστή σας

**△ ΠΡΟΣΟΧΗ:** Για να μη χαθούν δεδομένα, αποθηκεύστε και κλείστε όλα τα ανοικτά αρχεία και τερματίστε όλα τα ανοικτά προγράμματα προτού σβήσετε τον υπολογιστή σας.

1. Τερματίστε το λειτουργικό σύστημα:

- Σε Windows Vista:

Κάντε κλικ στην επιλογή **Start (Εναρξη)** , ύστερα κλικ στο βέλος στην κάτω δεξιά γωνία του μενού **Start (Εναρξη)** όπως υποδεικνύεται παρακάτω και, στη συνέχεια, κλικ στην επιλογή **Shut Down (Τερματισμός λειτουργίας)**.



- Σε Windows XP:

Κάντε κλικ στις επιλογές **Start (Εναρξη) → Turn Off Computer (Απενεργοποίηση υπολογιστή) → Turn Off (Απενεργοποίηση)**. Ο υπολογιστής σβήνει μόλις ολοκληρωθεί η διαδικασία τερματισμού του λειτουργικού συστήματος.

2. Βεβαιωθείτε ότι έχετε σβήσει τον υπολογιστή και όλες τις προσαρτημένες συσκευές. Αν ο υπολογιστής και οι προσαρτημένες συσκευές δεν σβήσουν αυτόματα μετά τον τερματισμό του λειτουργικού συστήματος, πιέστε και κρατήστε πατημένο το κουμπί τροφοδοσίας για περίπου 4 δευτερόλεπτα ώστε να απενεργοποιηθούν.

## Μετά την εκτέλεση εργασιών στο εσωτερικό του υπολογιστή σας

Αφού ολοκληρώσετε τις διαδικασίες επανατοποθέτησης, βεβαιωθείτε ότι συνδέσατε κάθε εξωτερική συσκευή, κάρτα και καλώδιο προτού θέσετε σε λειτουργία τον υπολογιστή σας.

1. Επανατοποθετήστε το κάλυμμα.



**ΠΡΟΣΟΧΗ:** Για να συνδέσετε ένα καλώδιο δικτύου, συνδέστε πρώτα το ένα του βύσμα στη συσκευή δικτύου και ύστερα το άλλο βύσμα στον υπολογιστή.

2. Συνδέστε κάθε καλώδιο τηλεφώνου ή δικτύου στον υπολογιστή σας.
3. Συνδέστε τον υπολογιστή σας και όλες τις προσαρτημένες συσκευές στις ηλεκτρικές τους πρίζες.
4. Θέστε τον υπολογιστή σας σε λειτουργία.
5. Βεβαιωθείτε ότι ο υπολογιστής λειτουργεί σωστά εκτελώντας τα διαγνωστικά της Dell.

## Αφαίρεση του καλύμματος της πίσω πλευράς

1. Ακολουθήστε τις διαδικασίες που περιγράφει η ενότητα *Πριν από την εκτέλεση εργασιών στο εσωτερικό του υπολογιστή σας*.
2. Αφαιρέστε τις βίδες που συγκρατούν το κάλυμμα της πίσω πλευράς.



3. Ξεσφηνώστε το κάλυμμα από τον υπολογιστή.



4. Σηκώστε το κάλυμμα και αφαιρέστε το από τον υπολογιστή.



## Εγκατάσταση του καλύμματος της πίσω πλευράς

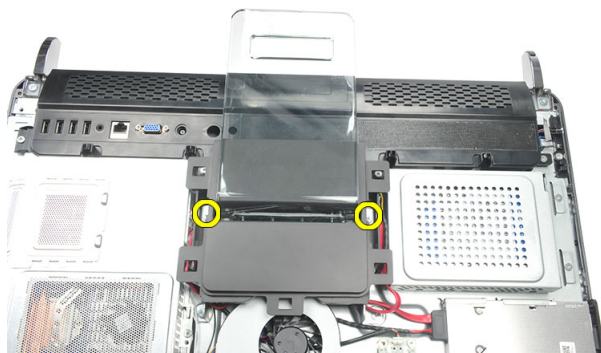
1. Τοποθετήστε το κάλυμμα της πίσω πλευράς πάνω στο πλαίσιο του υπολογιστή.
2. Πιέστε προς τα κάτω το κάλυμμα της πίσω πλευράς ωσότου κουμπώσει στη θέση του και ακουστεί το χαρακτηριστικό κλικ.
3. Επανατοποθετήστε τις βίδες για να στερεώσετε το κάλυμμα της πίσω πλευράς πάνω στον υπολογιστή.
4. Ακολουθήστε τις διαδικασίες που περιγράφει η ενότητα *Μετά την εκτέλεση εργασιών στο εσωτερικό του υπολογιστή σας*.



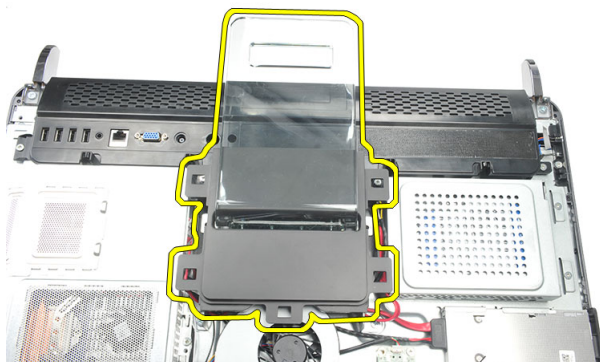
# 3

## Αφαίρεση της βάσης στήριξης της πίσω πλευράς

1. Ακολουθήστε τις διαδικασίες που περιγράφει η ενότητα *Πριν από την εκτέλεση εργασιών στο εσωτερικό του υπολογιστή σας*.
2. Αφαιρέστε το κάλυμμα της πίσω πλευράς.
3. Αφαιρέστε τις βίδες που συγκρατούν τη βάση στήριξης της πίσω πλευράς πάνω στον υπολογιστή.



4. Τραβήξτε τη βάση στήριξης της πίσω πλευράς προς τα πάνω και αφαιρέστε την από το πλαίσιο του υπολογιστή.



## Εγκατάσταση της βάσης στήριξης της πίσω πλευράς

1. Ευθυγραμμίστε τη βάση στήριξης της πίσω πλευράς μέσα στο πλαίσιο του υπολογιστή και περιμένετε να ακουστεί το χαρακτηριστικό κλικ που δείχνει ότι κούμπωσε στη σωστή θέση.
2. Σφίξτε τις βίδες για να στερεώσετε τη βάση στήριξης της πίσω πλευράς πάνω στον υπολογιστή.
3. Εγκαταστήστε το *κάλυμμα της πίσω πλευράς*.
4. Ακολουθήστε τις διαδικασίες που περιγράφει η ενότητα *Μετά την εκτέλεση εργασιών στο εσωτερικό του υπολογιστή σας*.

## Αφαίρεση των μπροστινών ποδιών

1. Ακολουθήστε τις διαδικασίες που περιγράφει η ενότητα *Πριν από την εκτέλεση εργασιών στο εσωτερικό του υπολογιστή σας*.
2. Αφαιρέστε το κάλυμμα της πίσω πλευράς.
3. Αφαιρέστε τις βίδες που συγκρατούν το αριστερό μπροστινό ποδαράκι.



4. Αφαιρέστε το αριστερό μπροστινό ποδαράκι.



5. Αφαιρέστε τις βίδες που συγκρατούν το δεξί μπροστινό ποδαράκι.



6. Αφαιρέστε το δεξί μπροστινό ποδαράκι.

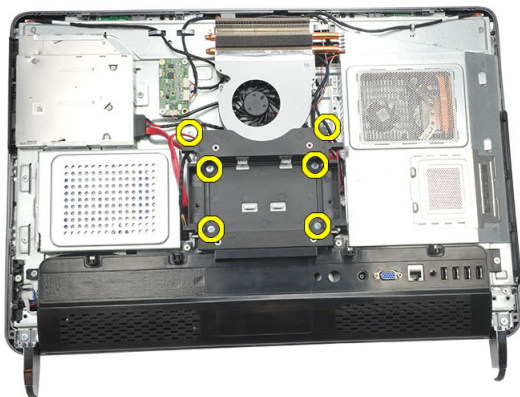


## Εγκατάσταση των μπροστινών ποδιών

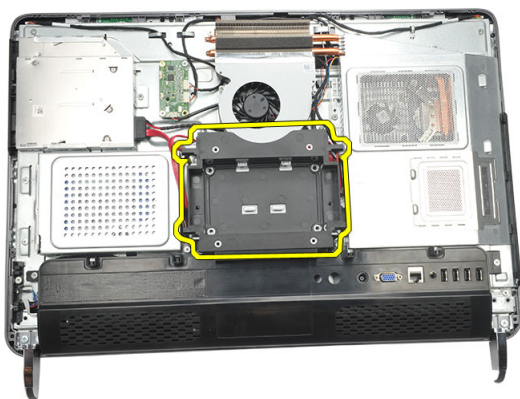
1. Ευθυγραμμίστε τα μπροστινά ποδαράκια με την κάτω αριστερή και δεξιά πλευρά του πλαισίου του υπολογιστή.
2. Σφίξτε τις βίδες για να στερεώσετε το αριστερό και το δεξί μπροστινό ποδαράκι.
3. Εγκαταστήστε το *κάλυμμα της πίσω πλευράς*.
4. Ακολουθήστε τις διαδικασίες που περιγράφει η ενότητα *Μετά την εκτέλεση εργασιών στο εσωτερικό του υπολογιστή σας*.

## Αφαίρεση του καλύμματος της βάσης στήριξης της πίσω πλευράς

1. Ακολουθήστε τις διαδικασίες που περιγράφει η ενότητα *Πριν από την εκτέλεση εργασιών στο εσωτερικό του υπολογιστή σας*.
2. Αφαιρέστε το κάλυμμα της πίσω πλευράς.
3. Αφαιρέστε τη βάση στήριξης της πίσω πλευράς.
4. Αφαιρέστε τις βίδες που συγκρατούν την επάνω και την εσωτερική πλευρά του καλύμματος της βάσης στήριξης της πίσω πλευράς.



5. Σηκώστε το κάλυμμα της βάσης στήριξης της πίσω πλευράς και αφαιρέστε το από τον υπολογιστή.

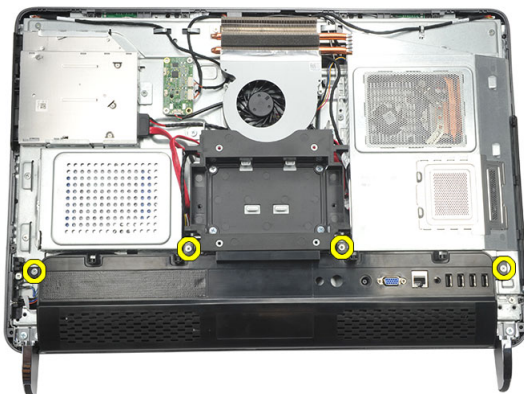


## Εγκατάσταση του καλύμματος της βάσης στήριξης της πίσω πλευράς

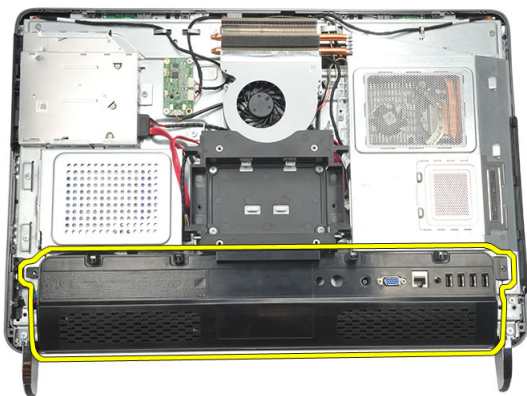
1. Ευθυγραμμίστε το κάλυμμα της βάσης στήριξης της πίσω πλευράς πάνω στο πλαίσιο του υπολογιστή.
2. Σφίξτε τις βίδες για να στερεώσετε την επάνω και την εσωτερική πλευρά του καλύμματος της βάσης στήριξης της πίσω πλευράς.
3. Εγκαταστήστε τη *βάση στήριξης της πίσω πλευράς*.
4. Εγκαταστήστε το *κάλυμμα της πίσω πλευράς*.
5. Ακολουθήστε τις διαδικασίες που περιγράφει η ενότητα *Μετά την εκτέλεση εργασιών στο εσωτερικό του υπολογιστή σας*.

## Αφαίρεση του καλύμματος της πλακέτας εισόδου/εξόδου (I/O) της πίσω πλευράς

1. Ακολουθήστε τις διαδικασίες που περιγράφει η ενότητα *Πριν από την εκτέλεση εργασιών στο εσωτερικό του υπολογιστή σας*.
2. Αφαιρέστε το κάλυμμα της πίσω πλευράς.
3. Αφαιρέστε τη βάση στήριξης της πίσω πλευράς.
4. Αφαιρέστε τις βίδες που συγκρατούν το κάλυμμα της πλακέτας εισόδου/εξόδου (I/O) της πίσω πλευράς.



5. Ξεσφηνώστε το κάλυμμα της πλακέτας εισόδου/εξόδου (I/O) της πίσω πλευράς από το πλαίσιο του υπολογιστή και ανασηκώστε το.



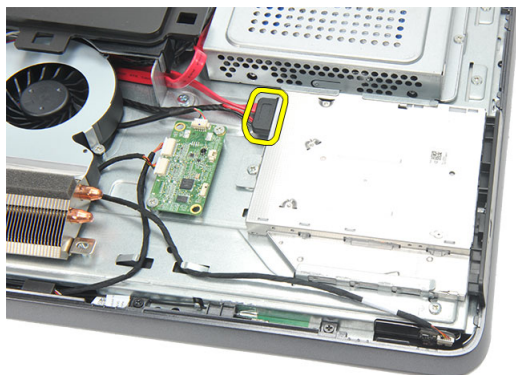
## Εγκατάσταση του καλύμματος της πλακέτας εισόδου/εξόδου (I/O) της πίσω πλευράς

1. Ευθυγραμμίστε και στερεώστε το κάλυμμα της πλακέτας εισόδου/εξόδου (I/O) της πίσω πλευράς πάνω στο πλαίσιο του υπολογιστή.
2. Σφίξτε τις βίδες για να στερεώσετε στη θέση του το κάλυμμα της πλακέτας εισόδου/εξόδου (I/O) της πίσω πλευράς πάνω στο πλαίσιο του υπολογιστή.
3. Εγκαταστήστε τη *βάση στήριξης της πίσω πλευράς*.
4. Εγκαταστήστε το *κάλυμμα της πίσω πλευράς*.
5. Ακολουθήστε τις διαδικασίες που περιγράφει η ενότητα *Μετά την εκτέλεση εργασιών στο εσωτερικό του υπολογιστή σας*.

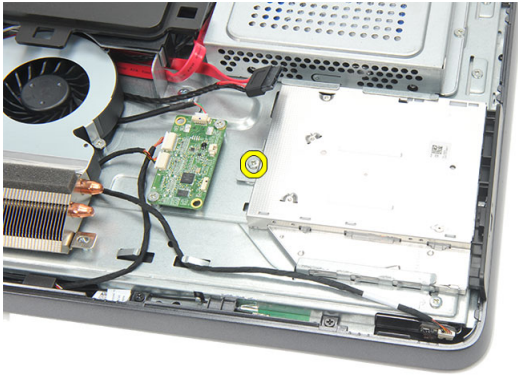


## Αφαίρεση της μονάδας οπτικού δίσκου

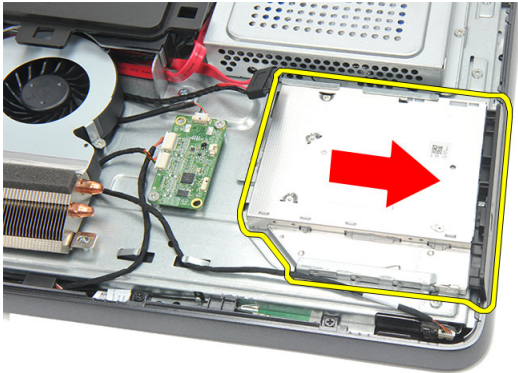
1. Ακολουθήστε τις διαδικασίες που περιγράφει η ενότητα *Πριν από την εκτέλεση εργασιών στο εσωτερικό του υπολογιστή σας*.
2. Αφαιρέστε το κάλυμμα της πίσω πλευράς.
3. Αποσυνδέστε το καλώδιο SATA από τη μονάδα οπτικού δίσκου.



4. Αφαιρέστε τη βίδα που συγκρατεί τη μονάδα οπτικού δίσκου πάνω στο πλαίσιο του υπολογιστή.



5. Αφαιρέστε συρτά τη μονάδα οπτικού δίσκου από τον υπολογιστή.



6. Αφαιρέστε τις βίδες που στερεώνουν στη θέση του τον συγκρατητή της μονάδας οπτικού δίσκου.



7. Αφαιρέστε τον συγκρατητή από τη μονάδα οπτικού δίσκου.



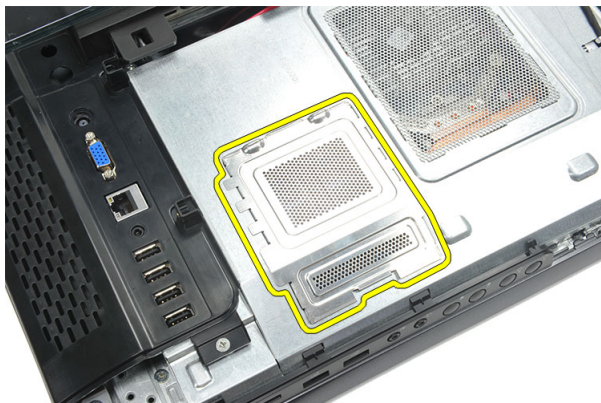
## Εγκατάσταση της μονάδας οπτικού δίσκου

1. Επανατοποθετήστε τον συγκρατητή στη μονάδα οπτικού δίσκου και σφίξτε τη βίδα για να την στερεώσετε.
2. Επανατοποθετήστε συρτά τη μονάδα οπτικού δίσκου μέσα στον υπολογιστή.
3. Σφίξτε τη βίδα για να στερεώσετε τη μονάδα οπτικού δίσκου πάνω στο πλαίσιο του υπολογιστή.
4. Συνδέστε το καλώδιο SATA στη μονάδα οπτικού δίσκου.
5. Εγκαταστήστε το κάλυμμα της πίσω πλευράς.
6. Ακολουθήστε τις διαδικασίες που περιγράφει η ενότητα *Μετά την εκτέλεση εργασιών στο εσωτερικό του υπολογιστή σας*.

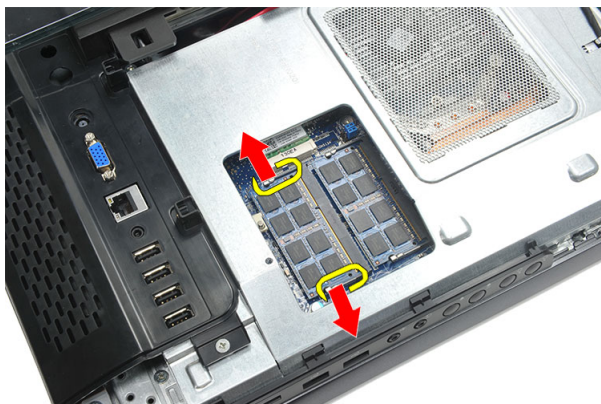


## Αφαίρεση της μονάδας μνήμης

1. Ακολουθήστε τις διαδικασίες που περιγράφει η ενότητα *Πριν από την εκτέλεση εργασιών στο εσωτερικό του υπολογιστή σας*.
2. Αφαιρέστε το κάλυμμα της πίσω πλευράς.
3. Ξεσφηνώστε το κάλυμμα της μονάδας μνήμης από τον υπολογιστή και ανασηκώστε το.



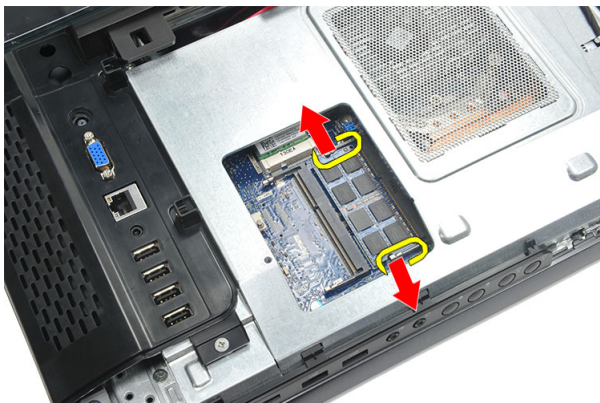
4. Ξεσφηνώστε τους συνδετήρες συγκράτησης από τη μονάδα μνήμης ώστε να ανασηκωθεί η μονάδα.



5. Βγάλτε τη μονάδα μνήμης από τον σύνδεσμό της στον υπολογιστή.



6. Ξεσφηνώστε τους συνδετήρες συγκράτησης από τη δεύτερη μονάδα μνήμης ώστε να ανασηκωθεί η μονάδα.



7. Βγάλτε τη δεύτερη μονάδα μνήμης από τον σύνδεσμό της στον υπολογιστή.



## Εγκατάσταση της μονάδας μνήμης

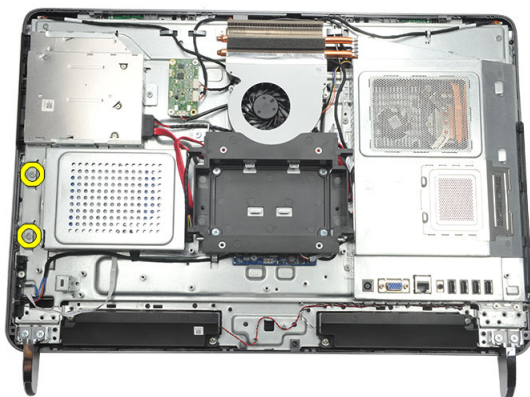
1. Περάστε τη μονάδα της μνήμης μέσα στην υποδοχή της.
2. Πιέστε τους συνδετήρες συγκράτησης για να στερεώσετε τη μονάδα μνήμης στη θέση της.
3. Εγκαταστήστε το *κάλυμμα της πίσω πλευράς*.
4. Ακολουθήστε τις διαδικασίες που περιγράφει η ενότητα *Μετά την εκτέλεση εργασιών στο εσωτερικό του υπολογιστή σας*.



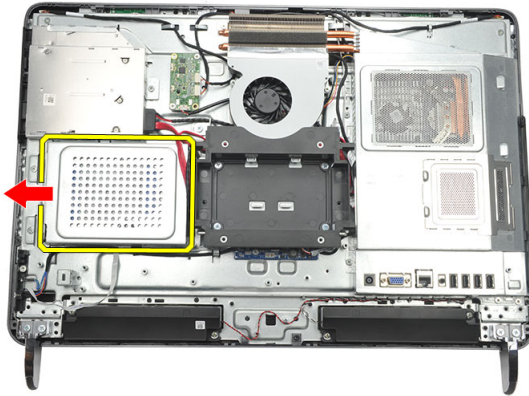


## Αφαίρεση της διάταξης του σκληρού δίσκου

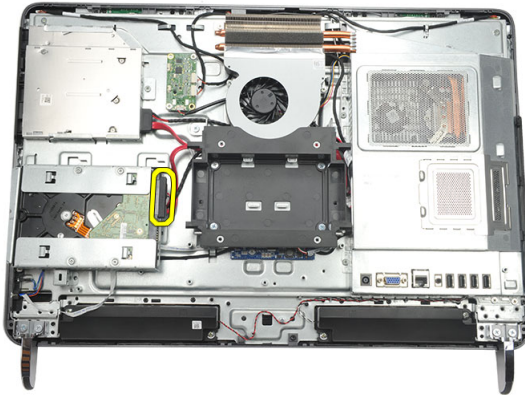
1. Ακολουθήστε τις διαδικασίες που περιγράφει η ενότητα *Πριν από την εκτέλεση εργασιών στο εσωτερικό του υπολογιστή σας*.
2. Αφαιρέστε το κάλυμμα της πίσω πλευράς.
3. Αφαιρέστε το κάλυμμα της πλακέτας εισόδου/εξόδου (I/O) της πίσω πλευράς.
4. Αφαιρέστε τη βάση στήριξης της πίσω πλευράς.
5. Αφαιρέστε τη βίδα που συγκρατεί το υποστήριγμα του σκληρού δίσκου πάνω στο πλαίσιο του υπολογιστή.



6. Φέρτε συρτά το υποστήριγμα του σκληρού δίσκου προς την εξωτερική πλευρά του υπολογιστή για να αποδεσμεύσετε τις γλωττίδες από το πλαίσιο του υπολογιστή.



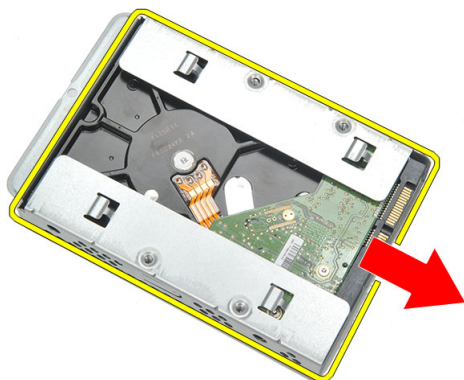
7. Αποσυνδέστε από τον σκληρό δίσκο το καλώδιό του.



8. Σηκώστε το υποστήριγμα του σκληρού δίσκου και βγάλτε το από το πλαίσιο του υπολογιστή. Αφαιρέστε τις βίδες που συγκρατούν πάνω στον σκληρό δίσκο τον κλωβό του.



9. Βγάλτε συρτά τον σκληρό δίσκο από τον κλωβό του.



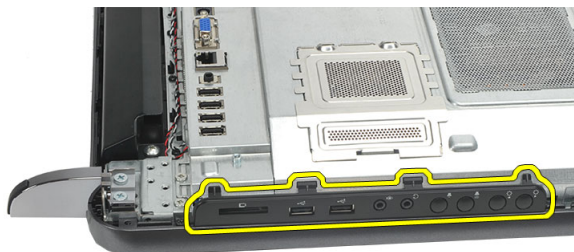
## Εγκατάσταση του σκληρού δίσκου

1. Περάστε τον σκληρό δίσκο συρτά μέσα στον κλωβό του.
2. Επανατοποθετήστε τις βίδες για να στερεώσετε τον σκληρό δίσκο πάνω στον κλωβό του.
3. Περάστε συρτά και σπρώξτε το υποστήριγμα του σκληρού δίσκου μέσα στο πλαίσιο του υπολογιστή για να το στερεώσετε.
4. Σφίξτε τη βίδα για να στερεώσετε το υποστήριγμα του σκληρού δίσκου πάνω στο πλαίσιο του υπολογιστή.
5. Εγκαταστήστε τη *βάση στήριξης της πίσω πλευράς*.
6. Εγκαταστήστε το *κάλυμμα της πλακέτας εισόδου/εξόδου (I/O) της πίσω πλευράς*.
7. Εγκαταστήστε το *κάλυμμα της πίσω πλευράς*.

8. Ακολουθήστε τις διαδικασίες που περιγράφει η ενότητα *Μετά την εκτέλεση εργασιών στο εσωτερικό του υπολογιστή σας*.

## Αφαίρεση του πλαισίου εισόδου/εξόδου (I/O)

1. Ακολουθήστε τις διαδικασίες που περιγράφει η ενότητα *Πριν από την εκτέλεση εργασιών στο εσωτερικό του υπολογιστή σας*.
2. Αφαιρέστε το κάλυμμα της πίσω πλευράς.
3. Αφαιρέστε τη βάση στήριξης της πίσω πλευράς.
4. Αφαιρέστε το κάλυμμα της πλακέτας εισόδου/εξόδου (I/O) της πίσω πλευράς.
5. Αφαιρέστε τη θωράκιση της πλακέτας συστήματος.
6. Αφαιρέστε το πλαίσιο εισόδου/εξόδου (I/O) από το πλαίσιο του υπολογιστή.



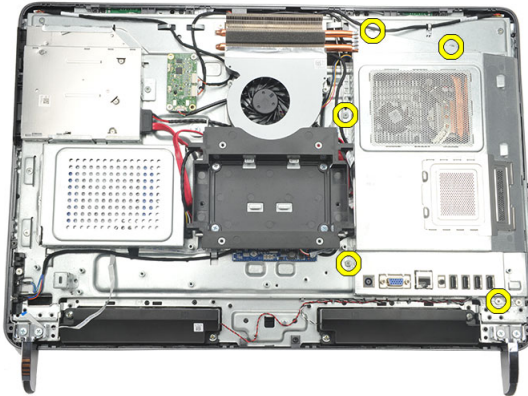
## Εγκατάσταση του πλαισίου εισόδου/εξόδου (I/O)

1. Τοποθετήστε τη θωράκιση της πλακέτας συστήματος πάνω στο πλαίσιο του υπολογιστή.
2. Σφίξτε τις βίδες για να στερεώσετε τη θωράκιση της πλακέτας συστήματος.
3. Εγκαταστήστε και στερεώστε το πλαίσιο εισόδου/εξόδου (I/O) πάνω στη θωράκιση της πλακέτας συστήματος.
4. Εγκαταστήστε το κάλυμμα της πλακέτας εισόδου/εξόδου (I/O) της πίσω πλευράς.

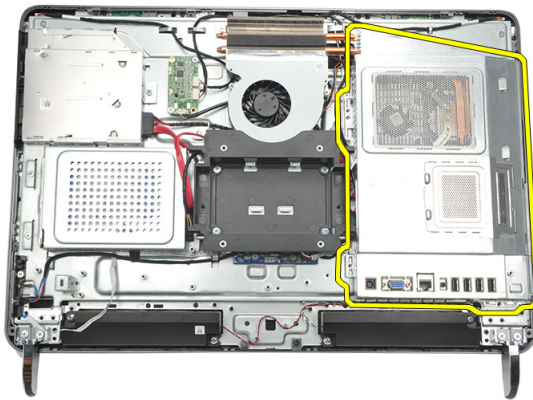
5. Εγκαταστήστε τη *βάση στήριξης της πίσω πλευράς*.
6. Εγκαταστήστε το *κάλυμμα της πίσω πλευράς*.
7. Ακολουθήστε τις διαδικασίες που περιγράφει η ενότητα *Μετά την εκτέλεση εργασιών στο εσωτερικό του υπολογιστή σας*.

## Αφαίρεση της θωράκισης της πλακέτας συστήματος

1. Ακολουθήστε τις διαδικασίες που περιγράφει η ενότητα *Πριν από την εκτέλεση εργασιών στο εσωτερικό του υπολογιστή σας*.
2. Αφαιρέστε το κάλυμμα της πίσω πλευράς.
3. Αφαιρέστε τη βάση στήριξης της πίσω πλευράς.
4. Αφαιρέστε το κάλυμμα της πλακέτας εισόδου/εξόδου (I/O) της πίσω πλευράς.
5. Αφαιρέστε το πλαίσιο εισόδου/εξόδου (I/O).
6. Αφαιρέστε τις βίδες που συγκρατούν τη θωράκιση της πλακέτας συστήματος.



7. Αφαιρέστε γυρνώντας τη θωράκιση της πλακέτας συστήματος από τον υπολογιστή.



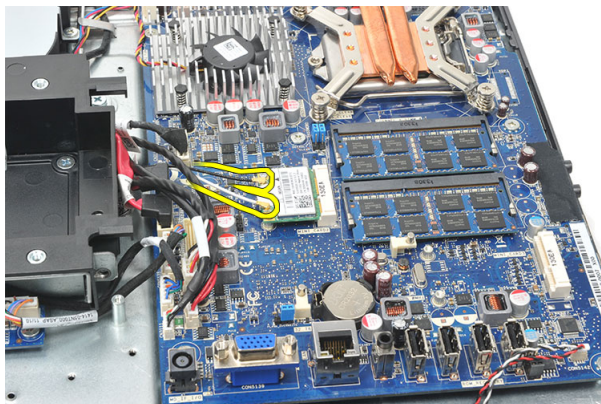
## Εγκατάσταση της θωράκισης της πλακέτας συστήματος

1. Τοποθετήστε τη θωράκιση της πλακέτας συστήματος πάνω στο πλαίσιο του υπολογιστή.
2. Σφίξτε τις βίδες για να στερεώσετε τη θωράκιση της πλακέτας συστήματος.
3. Εγκαταστήστε το *πλαίσιο εισόδου/εξόδου (I/O)*.
4. Εγκαταστήστε το *κάλυμμα της πλακέτας εισόδου/εξόδου (I/O) της πίσω πλευράς*.
5. Εγκαταστήστε τη *βάση στήριξης της πίσω πλευράς*.
6. Εγκαταστήστε το *κάλυμμα της πίσω πλευράς*.
7. Ακολουθήστε τις διαδικασίες που περιγράφει η ενότητα *Μετά την εκτέλεση εργασιών στο εσωτερικό του υπολογιστή σας*.

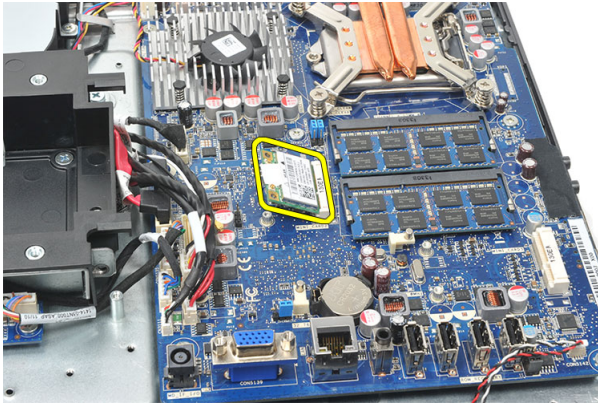


## Αφαίρεση της κάρτας WLAN

1. Ακολουθήστε τις διαδικασίες που περιγράφει η ενότητα *Πριν από την εκτέλεση εργασιών στο εσωτερικό του υπολογιστή σας*.
2. Αφαιρέστε το κάλυμμα της πίσω πλευράς.
3. Αφαιρέστε τη βάση στήριξης της πίσω πλευράς.
4. Αφαιρέστε το κάλυμμα της πλακέτας εισόδου/εξόδου (I/O) της πίσω πλευράς.
5. Αφαιρέστε τη θωράκιση της πλακέτας συστήματος.
6. Αποσυνδέστε τα καλώδια της κεραίας από την κάρτα WLAN.



7. Βγάλτε τη βίδα που συγκρατεί την κάρτα WLAN και αφαιρέστε την κάρτα από τον υπολογιστή.

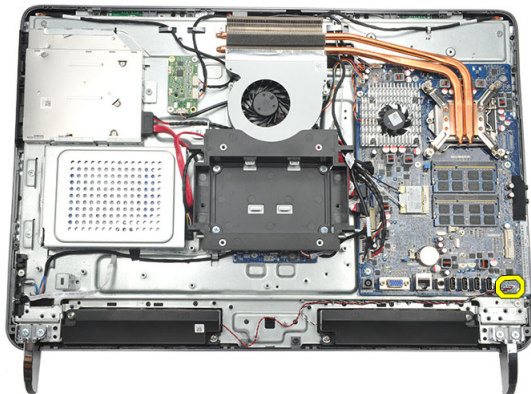


## Εγκατάσταση της κάρτας WLAN

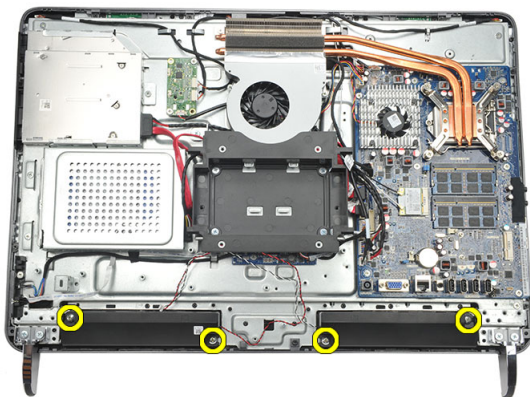
1. Περάστε την κάρτα WLAN συρτά μέσα στη θυρίδα της.
2. Σφίξτε τις βίδες για να στερεώσετε την κάρτα WLAN στη θέση της.
3. Συνδέστε τα καλώδια της κεραίας πάνω στην κάρτα WLAN με βάση τη χρωματική τους κωδικοποίηση.
4. Εγκαταστήστε τη *θωράκιση της πλακέτας συστήματος*.
5. Εγκαταστήστε το *κάλυμμα της πλακέτας εισόδου/εξόδου (I/O) της πίσω πλευράς*.
6. Εγκαταστήστε τη *βάση στήριξης της πίσω πλευράς*.
7. Εγκαταστήστε το *κάλυμμα της πίσω πλευράς*.
8. Ακολουθήστε τις διαδικασίες που περιγράφει η ενότητα *Μετά την εκτέλεση εργασιών στο εσωτερικό του υπολογιστή σας*.

## Αφαίρεση των ηχείων

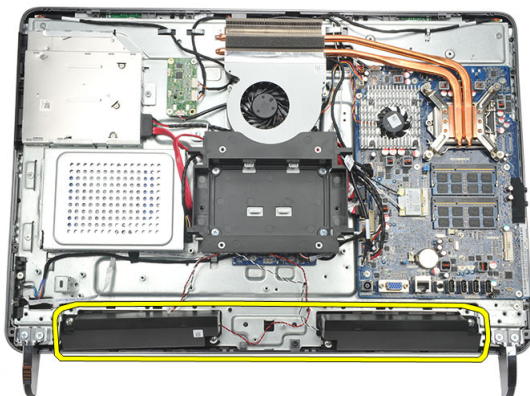
1. Ακολουθήστε τις διαδικασίες που περιγράφει η ενότητα *Πριν από την εκτέλεση εργασιών στο εσωτερικό του υπολογιστή σας*.
2. Αφαιρέστε το κάλυμμα της πίσω πλευράς.
3. Αφαιρέστε τη βάση στήριξης της πίσω πλευράς.
4. Αφαιρέστε το κάλυμμα της πλακέτας εισόδου/εξόδου (I/O) της πίσω πλευράς.
5. Αφαιρέστε τη θωράκιση της πλακέτας συστήματος.
6. Αποσυνδέστε το καλώδιο των ηχείων από την πλακέτα συστήματος.



7. Αφαιρέστε τις βίδες που συγκρατούν το δεξί και το αριστερό ηχείο.



8. Αφαιρέστε τα ηχεία από τον υπολογιστή.

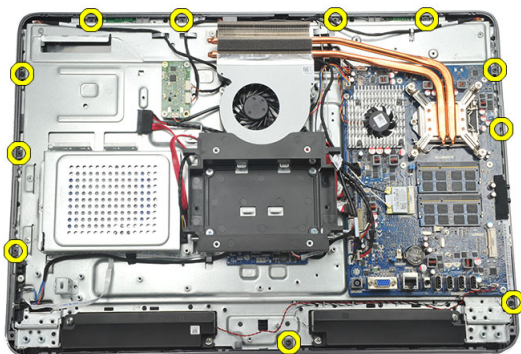


## Εγκατάσταση των ηχείων

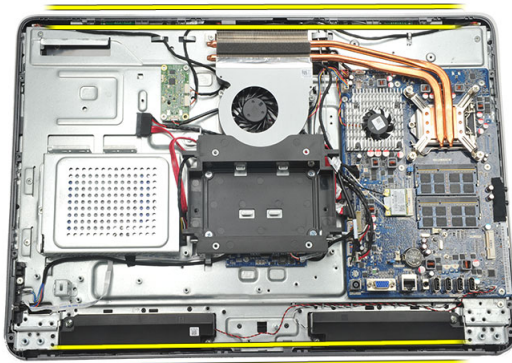
1. Τοποθετήστε τα ηχεία πάνω στο πλαίσιο του υπολογιστή.
2. Σφίξτε τις βίδες για να στερεώσετε και τα δύο ηχεία στη θέση τους.
3. Συνδέστε το καλώδιο των ηχείων στην πλακέτα συστήματος.
4. Εγκαταστήστε τη θωράκιση της πλακέτας συστήματος.
5. Εγκαταστήστε το κάλυμμα της πλακέτας εισόδου/εξόδου (I/O) της πίσω πλευράς.
6. Εγκαταστήστε τη βάση στήριξης της πίσω πλευράς.
7. Εγκαταστήστε το κάλυμμα της πίσω πλευράς.
8. Ακολουθήστε τις διαδικασίες που περιγράφει η ενότητα *Μετά την εκτέλεση εργασιών στο εσωτερικό του υπολογιστή σας*.

## Αφαίρεση του μεσαίου πλαισίου

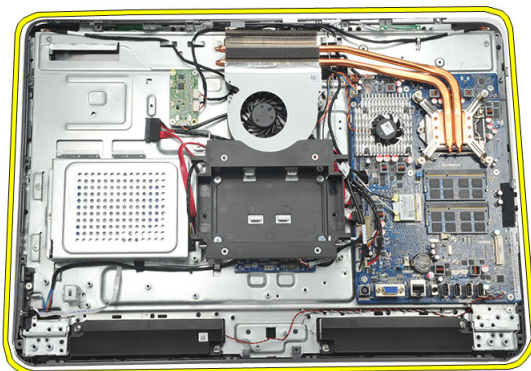
1. Ακολουθήστε τις διαδικασίες που περιγράφει η ενότητα *Πριν από την εκτέλεση εργασιών στο εσωτερικό του υπολογιστή σας*.
2. Αφαιρέστε το κάλυμμα της πίσω πλευράς.
3. Αφαιρέστε τη βάση στήριξης της πίσω πλευράς.
4. Αφαιρέστε το κάλυμμα της πλακέτας εισόδου/εξόδου (I/O) της πίσω πλευράς.
5. Αφαιρέστε το μπροστινό ποδαράκι.
6. Αφαιρέστε τη μονάδα οπτικού δίσκου.
7. Αφαιρέστε τις βίδες που συγκρατούν το μεσαίο πλαίσιο.



8. Ξεσφηνώστε το μεσαίο πλαίσιο από το πλαίσιο του υπολογιστή.



9. Αφαιρέστε το μεσαίο πλαίσιο από τον υπολογιστή.



## Εγκατάσταση του μεσαίου πλαισίου

1. Τοποθετήστε το μεσαίο πλαίσιο πάνω στο πλαίσιο του υπολογιστή.
2. Στερεώστε τους συνδετήρες ώστε να κουμπώσουν όλοι πάνω στο πλαίσιο του υπολογιστή.
3. Σφίξτε τις βίδες για να στερεώσετε το μεσαίο πλαίσιο.
4. Εγκαταστήστε τη μονάδα οπτικού δίσκου.
5. Εγκαταστήστε τα μπροστινά ποδαράκια.
6. Εγκαταστήστε το κάλυμμα της πλακέτας εισόδου/εξόδου (I/O) της πίσω πλευράς.
7. Εγκαταστήστε τη βάση στήριξης της πίσω πλευράς.
8. Εγκαταστήστε το κάλυμμα της πίσω πλευράς.

9. Ακολουθήστε τις διαδικασίες που περιγράφει η ενότητα *Μετά την εκτέλεση εργασιών στο εσωτερικό του υπολογιστή σας*.





## Αφαίρεση της πλακέτας εργαλείων ελέγχου μέσω αφής

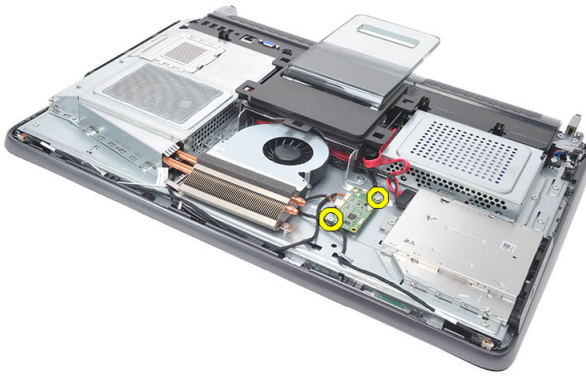
1. Ακολουθήστε τις διαδικασίες που περιγράφει η ενότητα *Πριν από την εκτέλεση εργασιών στο εσωτερικό του υπολογιστή σας*.
2. Αφαιρέστε το κάλυμμα της πίσω πλευράς.
3. Αποσυνδέστε τα καλώδια των συνδέσμων από την πλακέτα εργαλείων ελέγχου μέσω αφής.



**ΣΗΜΕΙΩΣΗ:** Η πλακέτα εργαλείων ελέγχου μέσω αφής και το καλώδιο ανήκουν στη διάταξη του πλαισίου της οθόνης.



4. Αφαιρέστε τις βίδες που συγκρατούν την πλακέτα εργαλείων ελέγχου μέσω αφής.



5. Σηκώστε την πλακέτα εργαλείων ελέγχου μέσω αφής από το πλαίσιο του υπολογιστή.

## Εγκατάσταση της πλακέτας εργαλείων ελέγχου μέσω αφής

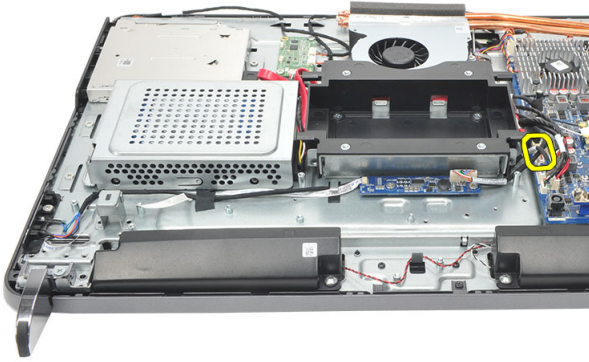
1. Τοποθετήστε την πλακέτα εργαλείων ελέγχου μέσω αφής πάνω στο πλαίσιο του υπολογιστή.
2. Σφίξτε τις βίδες για να στερεώσετε την πλακέτα εργαλείων ελέγχου μέσω αφής.
3. Συνδέστε τα καλώδια των συνδέσμων στη θέση τους πάνω στην πλακέτα εργαλείων ελέγχου μέσω αφής.
4. Εγκαταστήστε το *κάλυμμα της πίσω πλευράς*.
5. Ακολουθήστε τις διαδικασίες που περιγράφει η ενότητα *Μετά την εκτέλεση εργασιών στο εσωτερικό του υπολογιστή σας*.

## Αφαίρεση της διάταξης του διακόπτη τροφοδοσίας

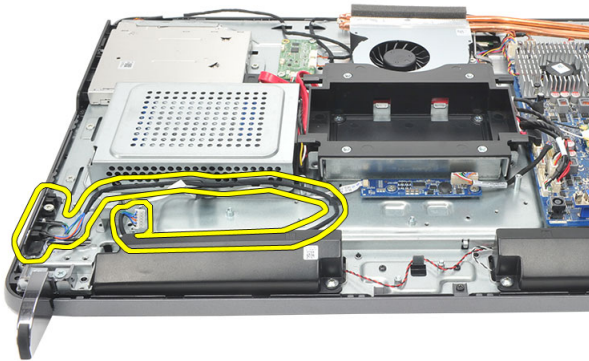
1. Ακολουθήστε τις διαδικασίες που περιγράφει η ενότητα *Πριν από την εκτέλεση εργασιών στο εσωτερικό του υπολογιστή σας*.
2. Αφαιρέστε το κάλυμμα της πίσω πλευράς.
3. Αφαιρέστε τη βάση στήριξης της πίσω πλευράς.
4. Αφαιρέστε το κάλυμμα της πλακέτας εισόδου/εξόδου (I/O) της πίσω πλευράς.
5. Αφαιρέστε τη βίδα που συγκρατεί τη διάταξη του διακόπτη τροφοδοσίας πάνω στο πλαίσιο του υπολογιστή.



6. Αποσυνδέστε τη διάταξη του διακόπτη τροφοδοσίας από την πλακέτα συστήματος.



7. Αποδεσμεύστε το καλώδιο από τους συνδετήρες του στο πλαίσιο του υπολογιστή και αφαιρέστε τη διάταξη του διακόπτη τροφοδοσίας.



## Εγκατάσταση της διάταξης του διακόπτη τροφοδοσίας

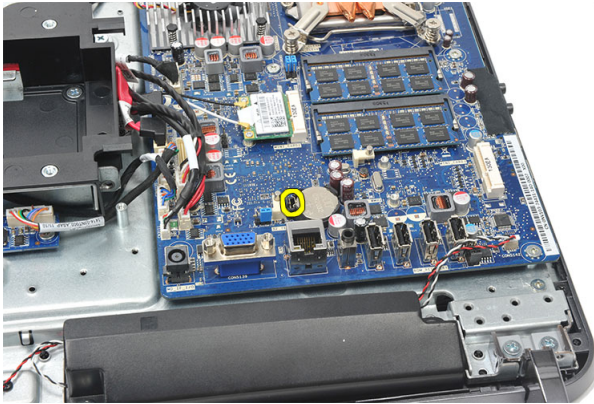
1. Τοποθετήστε τη διάταξη του διακόπτη τροφοδοσίας πάνω στο πλαίσιο του υπολογιστή.
2. Συνδέστε το καλώδιο της διάταξης του διακόπτη τροφοδοσίας στην πλακέτα συστήματος και περάστε τα καλώδια μέσα στους συνδετήρες τους στο πλαίσιο του υπολογιστή.
3. Σφίξτε τη βίδα που συγκρατεί τη διάταξη του διακόπτη τροφοδοσίας πάνω στο πλαίσιο του υπολογιστή.
4. Εγκαταστήστε το κάλυμμα της πλακέτας εισόδου/εξόδου (I/O) της πίσω πλευράς.
5. Εγκαταστήστε τη βάση στήριξης της πίσω πλευράς.

6. Εγκαταστήστε το κάλυμμα της πίσω πλευράς.
7. Ακολουθήστε τις διαδικασίες που περιγράφει η ενότητα *Μετά την εκτέλεση εργασιών στο εσωτερικό του υπολογιστή σας*.

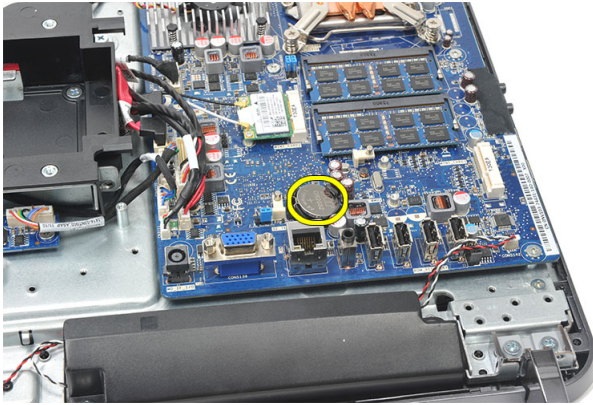


## Αφαίρεση της μπαταρίας σε σχήμα νομίσματος

1. Ακολουθήστε τις διαδικασίες που περιγράφει η ενότητα *Πριν από την εκτέλεση εργασιών στο εσωτερικό του υπολογιστή σας*.
2. Αφαιρέστε το κάλυμμα της πίσω πλευράς.
3. Αφαιρέστε τη βάση στήριξης της πίσω πλευράς.
4. Αφαιρέστε το κάλυμμα της πλακέτας εισόδου/εξόδου (I/O) της πίσω πλευράς.
5. Αφαιρέστε τη θωράκιση της πλακέτας συστήματος.
6. Ξεσφηνώστε τις γλωττίδες που συγκρατούν την μπαταρία σε σχήμα νομίσματος πάνω στην πλακέτα συστήματος.



7. Αφαιρέστε την μπαταρία σε σχήμα νομίσματος από την υποδοχή της.



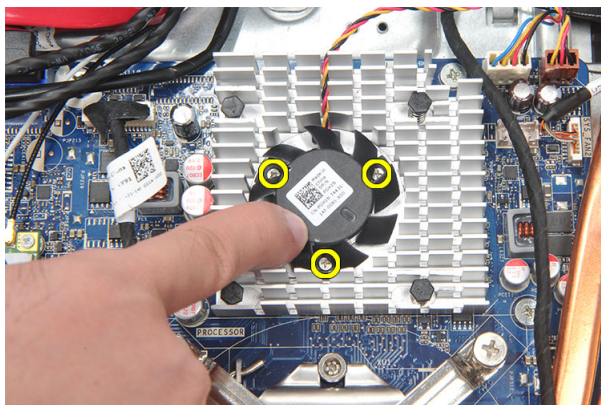
## Εγκατάσταση της μπαταρίας σε σχήμα νομίσματος

1. Περάστε την μπαταρία σε σχήμα νομίσματος μέσα στη θυρίδα.
2. Εγκαταστήστε τη *θωράκιση της πλακέτας συστήματος*.
3. Εγκαταστήστε το *κάλυμμα της πλακέτας εισόδου/εξόδου (I/O) της πίσω πλευράς*.
4. Εγκαταστήστε τη *βάση στήριξης της πίσω πλευράς*.
5. Εγκαταστήστε το *κάλυμμα της πίσω πλευράς*.
6. Ακολουθήστε τις διαδικασίες που περιγράφει η ενότητα *Μετά την εκτέλεση εργασιών στο εσωτερικό του υπολογιστή σας*.

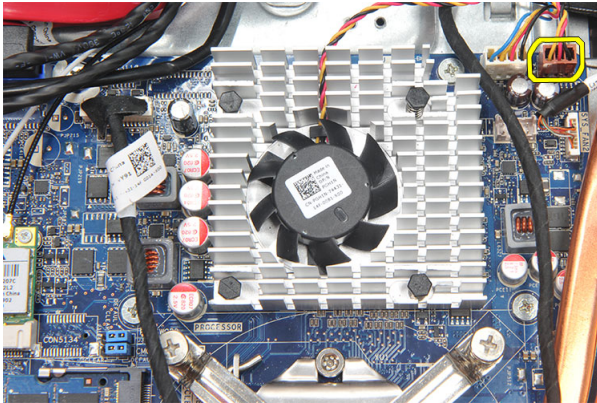


## Αφαίρεση του ανεμιστήρα της ψύκτρας

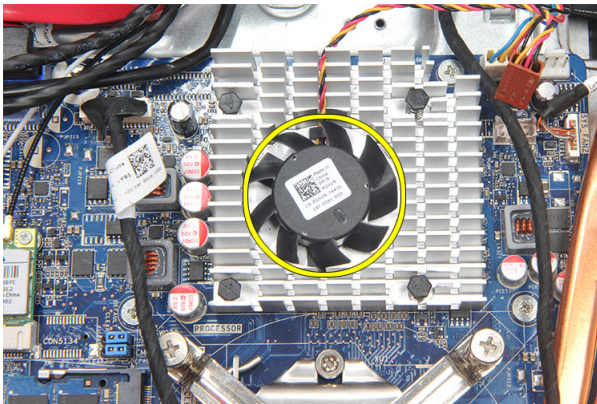
1. Ακολουθήστε τις διαδικασίες που περιγράφει η ενότητα *Πριν από την εκτέλεση εργασιών στο εσωτερικό του υπολογιστή σας*.
2. Αφαιρέστε το κάλυμμα της πίσω πλευράς.
3. Αφαιρέστε τη βάση στήριξης της πίσω πλευράς.
4. Αφαιρέστε το κάλυμμα της πλακέτας εισόδου/εξόδου (I/O) της πίσω πλευράς.
5. Αφαιρέστε τη θωράκιση της πλακέτας συστήματος.
6. Αφαιρέστε τις βίδες που συγκρατούν τον ανεμιστήρα πάνω στο πλαίσιο του υπολογιστή.



7. Αποσυνδέστε το καλώδιο του ανεμιστήρα της ψύκτρας από την πλακέτα συστήματος.



8. Σηκώστε τον ανεμιστήρα της ψύκτρας και αφαιρέστε τον από τον υπολογιστή.

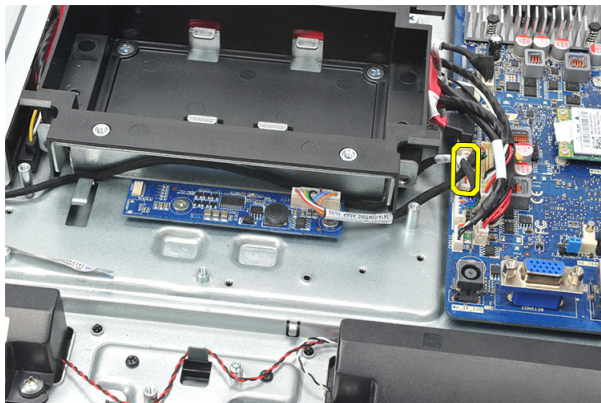


## Εγκατάσταση του ανεμιστήρα της ψύκτρας

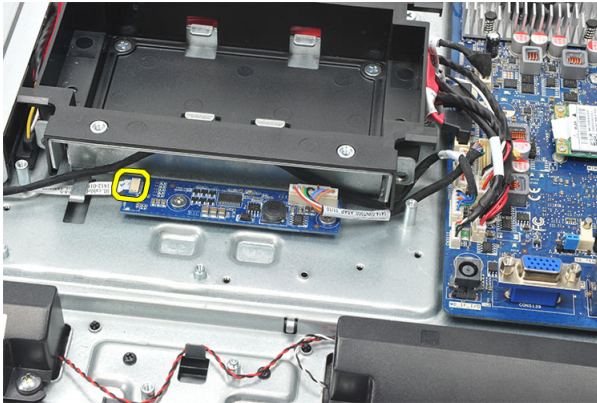
1. Εγκαταστήστε τον ανεμιστήρα της ψύκτρας πάνω στο πλαίσιο του υπολογιστή.
2. Σφιζτε τις βίδες για να στερεώσετε τον ανεμιστήρα της ψύκτρας πάνω στο πλαίσιο.
3. Συνδέστε τον σύνδεσμο του ανεμιστήρα της ψύκτρας στην υποδοχή του στην πλακέτα συστήματος.
4. Εγκαταστήστε τη *θωράκιση της πλακέτας συστήματος*.
5. Εγκαταστήστε το *κάλυμμα της πλακέτας εισόδου/εξόδου (I/O) της πίσω πλευράς*.
6. Εγκαταστήστε τη *βάση στήριξης της πίσω πλευράς*.
7. Εγκαταστήστε το *κάλυμμα της πίσω πλευράς*.
8. Ακολουθήστε τις διαδικασίες που περιγράφει η ενότητα *Μετά την εκτέλεση εργασιών στο εσωτερικό του υπολογιστή σας*.

## Αφαίρεση της πλακέτας του μετατροπέα

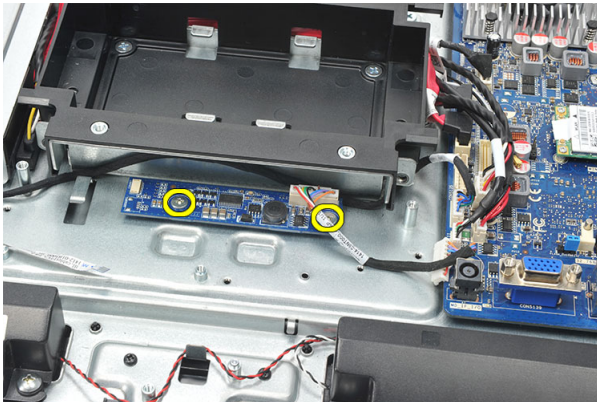
1. Ακολουθήστε τις διαδικασίες που περιγράφει η ενότητα *Πριν από την εκτέλεση εργασιών στο εσωτερικό του υπολογιστή σας*.
2. Αφαιρέστε το κάλυμμα της πίσω πλευράς.
3. Αφαιρέστε τη βάση στήριξης της πίσω πλευράς.
4. Αφαιρέστε το κάλυμμα της πλακέτας εισόδου/εξόδου (I/O) της πίσω πλευράς.
5. Αφαιρέστε το κάλυμμα της βάσης στήριξης της πίσω πλευράς.
6. Αφαιρέστε τη θωράκιση της πλακέτας συστήματος.
7. Αποσυνδέστε το καλώδιο τροφοδοσίας από την πλακέτα συστήματος.



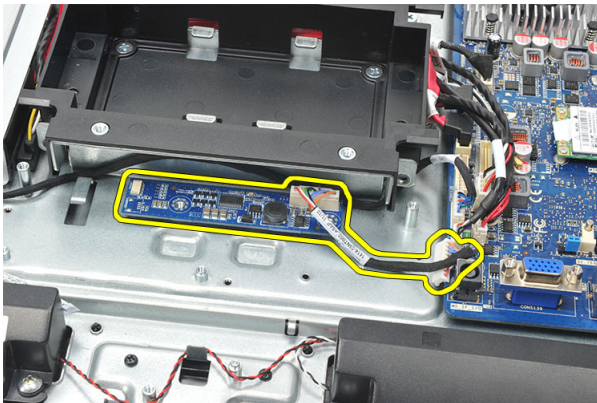
8. Αφαιρέστε το λευκό καλώδιο από τον σύνδεσμό του στην πλακέτα του μετατροπέα.



9. Αφαιρέστε τις βίδες που συγκρατούν την πλακέτα του μετατροπέα.



10. Ανασηκώστε την πλακέτα του μετατροπέα και αφαιρέστε την από τον υπολογιστή.



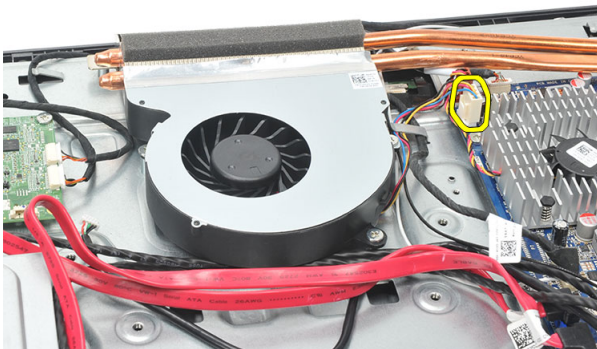
## **Εγκατάσταση της πλακέτας του μετατροπέα**

1. Εγκαταστήστε τις βίδες για να στερεώσετε την πλακέτα του μετατροπέα.
2. Περάστε το λευκό καλώδιο μέσα στον σύνδεσμο του στην πλακέτα του μετατροπέα.
3. Εγκαταστήστε τη *θωράκιση της πλακέτας συστήματος*.
4. Εγκαταστήστε το *κάλυμμα της βάσης στήριξης της πίσω πλευράς*.
5. Εγκαταστήστε το *κάλυμμα της πλακέτας εισόδου/εξόδου (I/O) της πίσω πλευράς*.
6. Εγκαταστήστε τη *βάση στήριξης της πίσω πλευράς*.
7. Εγκαταστήστε το *κάλυμμα της πίσω πλευράς*.
8. Ακολουθήστε τις διαδικασίες που περιγράφει η ενότητα *Μετά την εκτέλεση εργασιών στο εσωτερικό του υπολογιστή σας*.



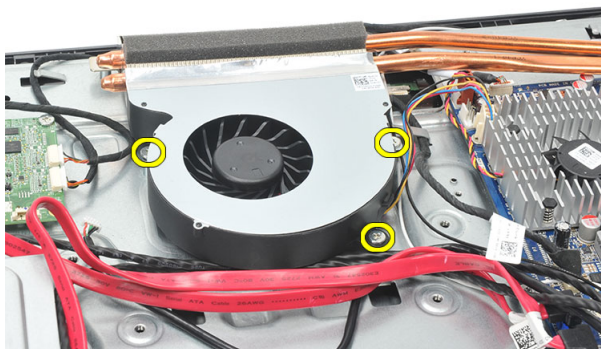
# Αφαίρεση του ανεμιστήρα της κεντρικής μονάδας επεξεργασίας (CPU)

1. Ακολουθήστε τις διαδικασίες που περιγράφει η ενότητα *Πριν από την εκτέλεση εργασιών στο εσωτερικό του υπολογιστή σας*.
2. Αφαιρέστε το κάλυμμα της πίσω πλευράς.
3. Αφαιρέστε τη βάση στήριξης της πίσω πλευράς.
4. Αφαιρέστε το κάλυμμα της πλακέτας εισόδου/εξόδου (I/O) της πίσω πλευράς.
5. Αφαιρέστε το κάλυμμα της βάσης στήριξης της πίσω πλευράς.
6. Αφαιρέστε τη θωράκιση της πλακέτας συστήματος.
7. Αποσυνδέστε το καλώδιο του ανεμιστήρα της κεντρικής μονάδας επεξεργασίας (CPU).

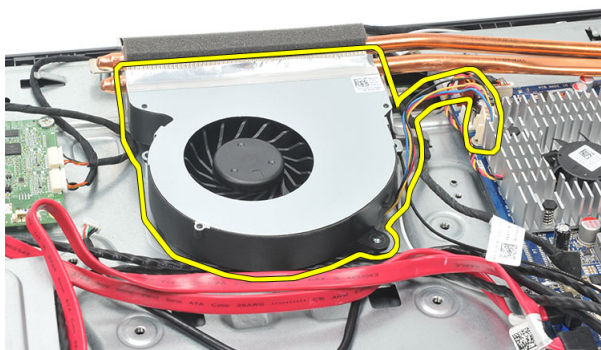


8. Αφαιρέστε τις βίδες που συγκρατούν τον ανεμιστήρα της κεντρικής μονάδας επεξεργασίας (CPU) πάνω στο πλαίσιο του υπολογιστή.





9. Ξεκολλήστε την ταινία που συγκρατεί τον ανεμιστήρα της κεντρικής μονάδας επεξεργασίας (CPU) πάνω στην ψύκτρα και αφαιρέστε τον ανεμιστήρα από το σύστημα.



## **Εγκατάσταση του ανεμιστήρα της κεντρικής μονάδας επεξεργασίας (CPU)**

1. Εγκαταστήστε τις βίδες για να στερεώσετε τον ανεμιστήρα της κεντρικής μονάδας επεξεργασίας (CPU) πάνω στο πλαίσιο του υπολογιστή.
2. Κολλήστε την ταινία που συγκρατεί τον ανεμιστήρα της κεντρικής μονάδας επεξεργασίας (CPU) πάνω στην ψύκτρα.
3. Συνδέστε τον σύνδεσμο του ανεμιστήρα της κεντρικής μονάδας επεξεργασίας (CPU) στην πλακέτα συστήματος.
4. Εγκαταστήστε τη *θωράκιση της πλακέτας συστήματος*.
5. Εγκαταστήστε το *κάλυμμα της βάσης στήριξης της πίσω πλευράς*.

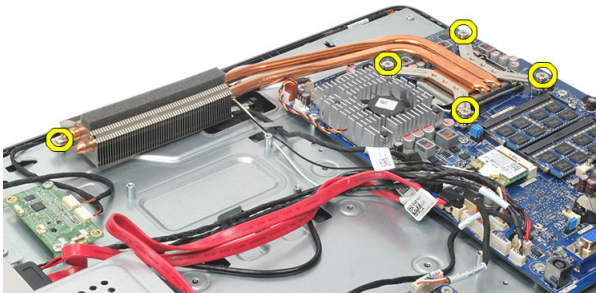


6. Εγκαταστήστε το κάλυμμα της πλακέτας εισόδου/εξόδου (I/O) της πίσω πλευράς.
7. Εγκαταστήστε τη βάση στήριξης της πίσω πλευράς.
8. Εγκαταστήστε το κάλυμμα της πίσω πλευράς.
9. Ακολουθήστε τις διαδικασίες που περιγράφει η ενότητα *Μετά την εκτέλεση εργασιών στο εσωτερικό του υπολογιστή σας*.

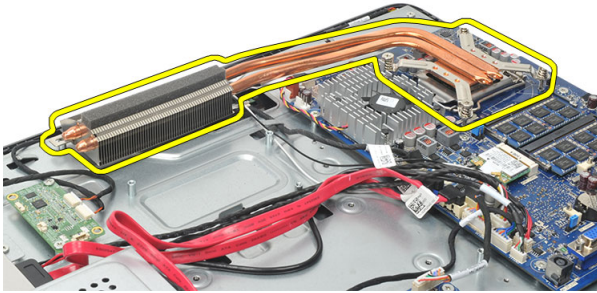


## Αφαίρεση της ψύκτρας

1. Ακολουθήστε τις διαδικασίες που περιγράφει η ενότητα *Πριν από την εκτέλεση εργασιών στο εσωτερικό του υπολογιστή σας*.
2. Αφαιρέστε το κάλυμμα της πίσω πλευράς.
3. Αφαιρέστε τη βάση στήριξης της πίσω πλευράς.
4. Αφαιρέστε το κάλυμμα της πλακέτας εισόδου/εξόδου (I/O) της πίσω πλευράς.
5. Αφαιρέστε το κάλυμμα της βάσης στήριξης της πίσω πλευράς.
6. Αφαιρέστε τη θωράκιση της πλακέτας συστήματος.
7. Αφαιρέστε τον ανεμιστήρα της κεντρικής μονάδας επεξεργασίας (CPU).
8. Αφαιρέστε τη βίδα που συγκρατεί την ψύκτρα πάνω στο πλαίσιο του υπολογιστή και τις βίδες που συγκρατούν την ψύκτρα πάνω στην πλακέτα συστήματος.



9. Αφαιρέστε την ψύκτρα από τον υπολογιστή.

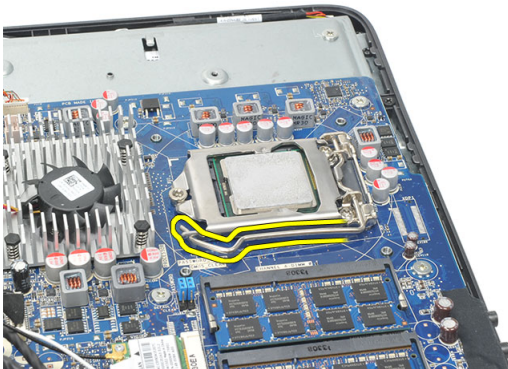


## Εγκατάσταση της ψύκτρας της κεντρικής μονάδας επεξεργασίας (CPU)

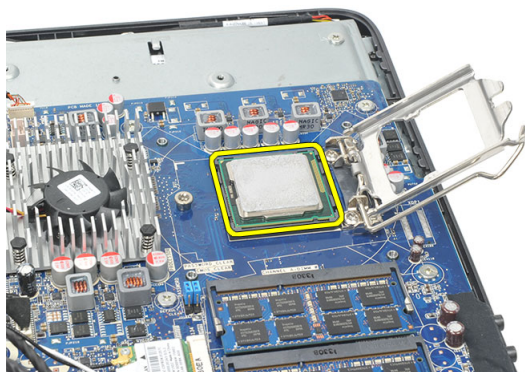
1. Τοποθετήστε την ψύκτρα της κεντρικής μονάδας επεξεργασίας (CPU) μέσα στο πλαίσιο του υπολογιστή.
2. Σφίξτε τις βίδες για να στερεώσετε την ψύκτρα της κεντρικής μονάδας επεξεργασίας (CPU) πάνω στην πλακέτα συστήματος. Σφίξτε και τη βίδα που συγκρατεί την ψύκτρα πάνω στο πλαίσιο του υπολογιστή.
3. Εγκαταστήστε τον ανεμιστήρα της κεντρικής μονάδας επεξεργασίας (CPU).
4. Εγκαταστήστε τη θωράκιση της πλακέτας συστήματος.
5. Εγκαταστήστε το κάλυμμα της βάσης στήριξης της πίσω πλευράς.
6. Εγκαταστήστε το κάλυμμα της πλακέτας εισόδου/εξόδου (I/O) της πίσω πλευράς.
7. Εγκαταστήστε τη βάση στήριξης της πίσω πλευράς.
8. Εγκαταστήστε το κάλυμμα της πίσω πλευράς.
9. Ακολουθήστε τις διαδικασίες που περιγράφει η ενότητα *Μετά την εκτέλεση εργασιών στο εσωτερικό του υπολογιστή σας*.

## Αφαίρεση του επεξεργαστή

1. Ακολουθήστε τις διαδικασίες που περιγράφει η ενότητα *Πριν από την εκτέλεση εργασιών στο εσωτερικό του υπολογιστή σας*.
2. Αφαιρέστε το κάλυμμα της πίσω πλευράς.
3. Αφαιρέστε τη βάση στήριξης της πίσω πλευράς.
4. Αφαιρέστε το κάλυμμα της πλακέτας εισόδου/εξόδου (I/O) της πίσω πλευράς.
5. Αφαιρέστε το κάλυμμα της βάσης στήριξης της πίσω πλευράς.
6. Αφαιρέστε τη θωράκιση της πλακέτας συστήματος.
7. Αφαιρέστε τον ανεμιστήρα της κεντρικής μονάδας επεξεργασίας (CPU).
8. Αφαιρέστε την ψύκτρα της κεντρικής μονάδας επεξεργασίας (CPU).
9. Πιέστε προς τα κάτω τον μοχλό αποδέσμευσης και, στη συνέχεια, φέρτε τον προς τα έξω για να τον αποδεσμεύσετε από το άγκιστρο συγκράτησης που τον κρατά στη θέση του.



10. Σηκώστε το κάλυμμα του επεξεργαστή και αφαιρέστε τον από την υποδοχή. Τοποθετήστε τον μέσα σε αντιστατική συσκευασία.

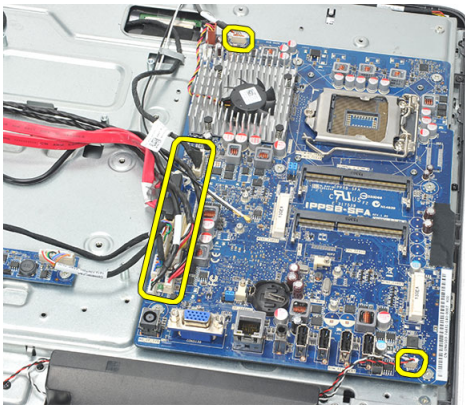


## Εγκατάσταση του επεξεργαστή

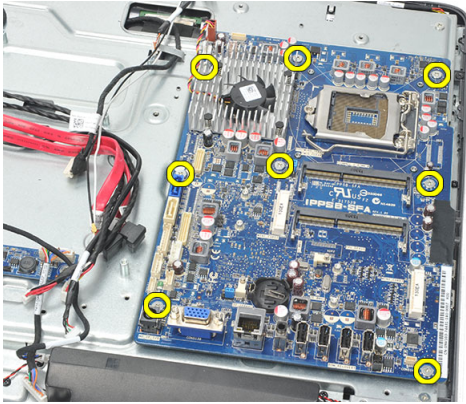
1. Περάστε τον επεξεργαστή μέσα στην υποδοχή του. Σιγουρευτείτε ότι είναι καλά στερεωμένος στη θέση του.
2. Κατεβάστε το κάλυμμα του επεξεργαστή.
3. Πιέστε προς τα κάτω τον μοχλό αποδέσμευσης και, στη συνέχεια, φέρτε τον προς τα μέσα για να τον στερεώσετε με το άγκιστρο συγκράτησης.
4. Εγκαταστήστε την *ψύκτρα της κεντρικής μονάδας επεξεργασίας (CPU)*.
5. Εγκαταστήστε τον *ανεμιστήρα της κεντρικής μονάδας επεξεργασίας (CPU)*.
6. Εγκαταστήστε τη *θωράκιση της πλακέτας συστήματος*.
7. Εγκαταστήστε το *κάλυμμα της βάσης στήριξης της πίσω πλευράς*.
8. Εγκαταστήστε το *κάλυμμα της πλακέτας εισόδου/εξόδου (I/O) της πίσω πλευράς*.
9. Εγκαταστήστε τη *βάση στήριξης της πίσω πλευράς*.
10. Εγκαταστήστε το *κάλυμμα της πίσω πλευράς*.
11. Ακολουθήστε τις διαδικασίες που περιγράφει η ενότητα *Μετά την εκτέλεση εργασιών στο εσωτερικό του υπολογιστή σας*.

## Αφαίρεση της πλακέτας συστήματος

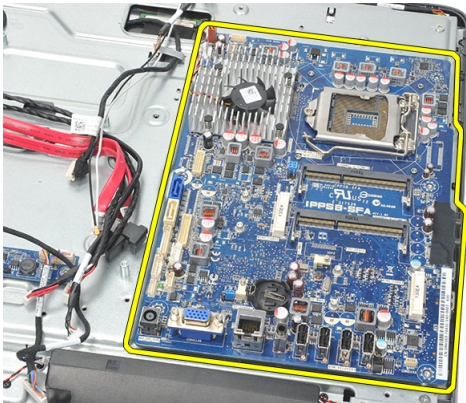
1. Ακολουθήστε τις διαδικασίες που περιγράφει η ενότητα *Πριν από την εκτέλεση εργασιών στο εσωτερικό του υπολογιστή σας*.
2. Αφαιρέστε το κάλυμμα της πίσω πλευράς.
3. Αφαιρέστε τη βάση στήριξης της πίσω πλευράς.
4. Αφαιρέστε το κάλυμμα της πλακέτας εισόδου/εξόδου (I/O) της πίσω πλευράς.
5. Αφαιρέστε το κάλυμμα της βάσης στήριξης της πίσω πλευράς.
6. Αφαιρέστε τη θωράκιση της πλακέτας συστήματος.
7. Αφαιρέστε τον ανεμιστήρα της κεντρικής μονάδας επεξεργασίας (CPU).
8. Αφαιρέστε την ψύκτρα της κεντρικής μονάδας επεξεργασίας (CPU).
9. Αφαιρέστε τη μονάδα μνήμης.
10. Αφαιρέστε την κάρτα WLAN.
11. Αφαιρέστε την μπαταρία σε σχήμα νομίσματος.
12. Αφαιρέστε τον επεξεργαστή.
13. Αποσυνδέστε όλα τα καλώδια που είναι συνδεδεμένα στην πλακέτα συστήματος.



14. Αφαιρέστε τις βίδες που συγκρατούν την πλακέτα συστήματος πάνω στο πλαίσιο.



15. Σηκώστε την πλακέτα συστήματος για να τη βγάλετε από το πλαίσιο και αφαιρέστε την από τον υπολογιστή.



## Εγκατάσταση της πλακέτας συστήματος.

1. Ευθυγραμμίστε την πλακέτα συστήματος με το πλαίσιο του υπολογιστή και τοποθετήστε την πάνω στο πλαίσιο.
2. Εγκαταστήστε τις βίδες που συγκρατούν την πλακέτα συστήματος πάνω στο πλαίσιο.
3. Συνδέστε τα καλώδια στην πλακέτα συστήματος.
4. Εγκαταστήστε τον επεξεργαστή.
5. Εγκαταστήστε την μπαταρία σε σχήμα νομίσματος.
6. Εγκαταστήστε την κάρτα WLAN.
7. Εγκαταστήστε τη μονάδα μνήμης.

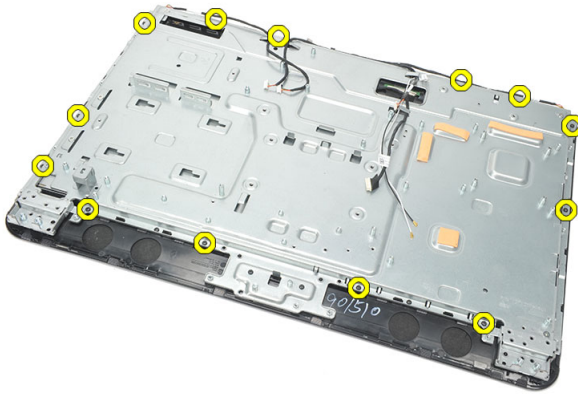


8. Εγκαταστήστε την *ψύκτρα της κεντρικής μονάδας επεξεργασίας (CPU)*.
9. Εγκαταστήστε τον *ανεμιστήρα της κεντρικής μονάδας επεξεργασίας (CPU)*.
10. Εγκαταστήστε τη *θωράκιση της πλακέτας συστήματος*.
11. Εγκαταστήστε το *κάλυμμα της βάσης στήριξης της πίσω πλευράς*.
12. Εγκαταστήστε το *κάλυμμα της πλακέτας εισόδου/εξόδου (I/O) της πίσω πλευράς*.
13. Εγκαταστήστε τη *βάση στήριξης της πίσω πλευράς*.
14. Εγκαταστήστε το *κάλυμμα της πίσω πλευράς*.
15. Ακολουθήστε τις διαδικασίες που περιγράφει η ενότητα *Μετά την εκτέλεση εργασιών στο εσωτερικό του υπολογιστή σας*.

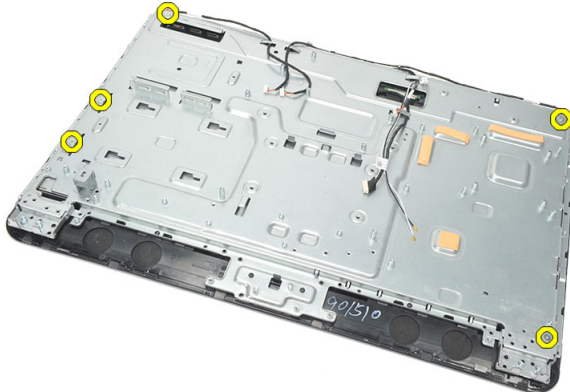


## Αφαίρεση της μεταλλικής πλακέτας

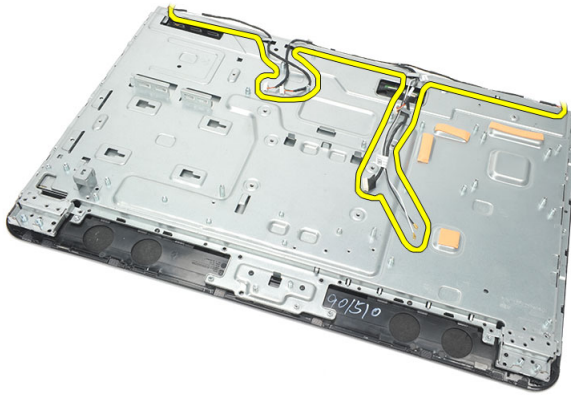
1. Ακολουθήστε τις διαδικασίες που περιγράφει η ενότητα *Πριν από την εκτέλεση εργασιών στο εσωτερικό του υπολογιστή σας*.
2. Αφαιρέστε το κάλυμμα της πίσω πλευράς.
3. Αφαιρέστε τη βάση στήριξης της πίσω πλευράς.
4. Αφαιρέστε το κάλυμμα της βάσης στήριξης της πίσω πλευράς.
5. Αφαιρέστε το κάλυμμα της πλακέτας εισόδου/εξόδου (I/O) της πίσω πλευράς.
6. Αφαιρέστε το μεσαίο πλαίσιο.
7. Αφαιρέστε τον κλωβό του σκληρού δίσκου και τον σκληρό δίσκο.
8. Αφαιρέστε τη μονάδα οπτικού δίσκου.
9. Αφαιρέστε τη θωράκιση της πλακέτας συστήματος.
10. Αφαιρέστε τον ανεμιστήρα της κεντρικής μονάδας επεξεργασίας (CPU).
11. Αφαιρέστε την ψύκτρα της κεντρικής μονάδας επεξεργασίας (CPU).
12. Αφαιρέστε την πλακέτα συστήματος.
13. Αφαιρέστε τα ηχεία.
14. Αφαιρέστε την πλακέτα του μετατροπέα.
15. Αφαιρέστε τη διάταξη του διακόπτη τροφοδοσίας.
16. Αφαιρέστε την πλακέτα ελέγχου μέσω αφής.
17. Αφαιρέστε τις μαύρες βίδες που συγκρατούν τη μεταλλική πλακέτα πάνω στο πλαίσιο του υπολογιστή.



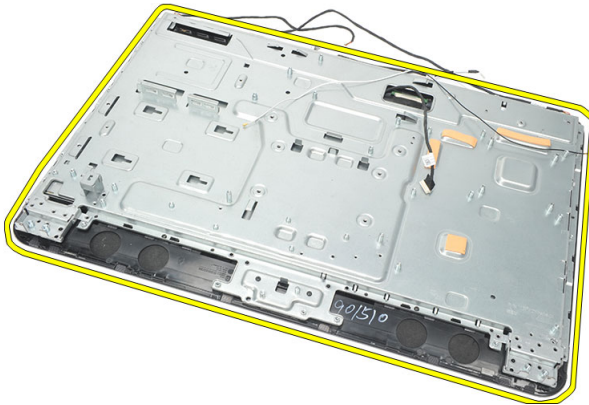
- 18.** Αφαιρέστε τις ασημί βίδες που συγκρατούν τη μεταλλική πλακέτα πάνω στο πλαίσιο του υπολογιστή.



- 19.** Βγάλτε τα καλώδια από τους συνδετήρες τους στο πλαίσιο του υπολογιστή.



20. Βγάλτε συρτά τη μεταλλική πλακέτα από το πλαίσιο του υπολογιστή και αφαιρέστε την.



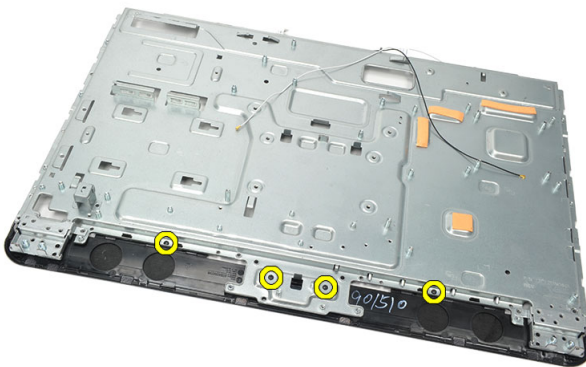
## Εγκατάσταση της μεταλλικής πλακέτας

1. Τοποθετήστε τη μεταλλική πλακέτα πάνω στο πλαίσιο του υπολογιστή.
2. Ξαναπεράστε τα καλώδια στη θέση τους και βεβαιωθείτε ότι είναι στερεωμένα μέσα στους συνδετήρες τους στο πλαίσιο.
3. Σφίξτε τις ασημί και τις μαύρες βίδες που συγκρατούν τη μεταλλική πλακέτα πάνω στο πλαίσιο του υπολογιστή.
4. Εγκαταστήστε την *πλακέτα ελέγχου μέσω αφής*.
5. Εγκαταστήστε τη *διάταξη του διακόπτη τροφοδοσίας*.
6. Εγκαταστήστε την *πλακέτα του μετατροπέα*.
7. Εγκαταστήστε τα *ηχεία*.

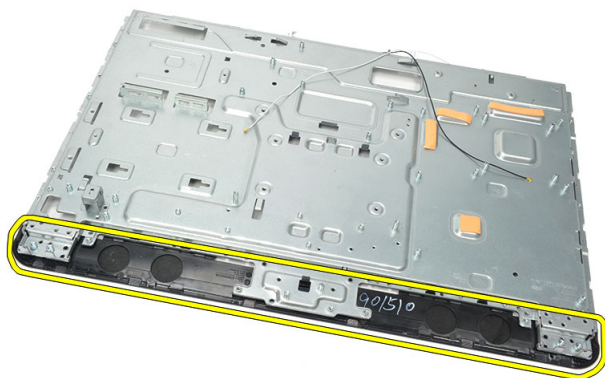
8. Εγκαταστήστε την *πλακέτα συστήματος*.
9. Εγκαταστήστε την *ψύκτρα της κεντρικής μονάδας επεξεργασίας (CPU)*.
10. Εγκαταστήστε τον *ανεμιστήρα της κεντρικής μονάδας επεξεργασίας (CPU)*.
11. Εγκαταστήστε τη *θωράκιση της πλακέτας συστήματος*.
12. Εγκαταστήστε τη *μονάδα οπτικού δίσκου*.
13. Εγκαταστήστε τον *κλωβό του σκληρού δίσκου και τον σκληρό δίσκο*.
14. Εγκαταστήστε το *μεσαίο πλαίσιο*.
15. Εγκαταστήστε το *κάλυμμα της πλακέτας εισόδου/εξόδου (I/O) της πίσω πλευράς*.
16. Εγκαταστήστε το *κάλυμμα της βάσης στήριξης της πίσω πλευράς*.
17. Εγκαταστήστε τη *βάση στήριξης της πίσω πλευράς*.
18. Εγκαταστήστε το *κάλυμμα της πίσω πλευράς*.
19. Ακολουθήστε τις διαδικασίες που περιγράφει η ενότητα *Μετά την εκτέλεση εργασιών στο εσωτερικό του υπολογιστή σας*.

## Αφαίρεση του καλύμματος των ηχείων

1. Ακολουθήστε τις διαδικασίες που περιγράφει η ενότητα *Πριν από την εκτέλεση εργασιών στο εσωτερικό του υπολογιστή σας*.
2. Αφαιρέστε το κάλυμμα της πίσω πλευράς.
3. Αφαιρέστε τη βάση στήριξης της πίσω πλευράς.
4. Αφαιρέστε το κάλυμμα της βάσης στήριξης της πίσω πλευράς.
5. Αφαιρέστε το κάλυμμα της πλακέτας εισόδου/εξόδου (I/O) της πίσω πλευράς.
6. Αφαιρέστε το μπροστινό ποδαράκι.
7. Αφαιρέστε το μεσαίο πλαίσιο.
8. Αφαιρέστε τη μονάδα οπτικού δίσκου.
9. Αφαιρέστε τα ηχεία.
10. Αφαιρέστε τις βίδες που συγκρατούν το κάλυμμα των ηχείων πάνω στο πλαίσιο του υπολογιστή.



11. Ξεσφηνώστε το κάλυμμα των ηχείων από το πλαίσιο και αφαιρέστε το.



## Εγκατάσταση του καλύμματος των ηχείων

1. Τοποθετήστε το κάλυμμα των ηχείων πάνω στο πλαίσιο του υπολογιστή.
2. Σφίξτε τις βίδες για να στερεώσετε το κάλυμμα των ηχείων πάνω στο πλαίσιο.
3. Εγκαταστήστε τα ηχεία.
4. Εγκαταστήστε τη μονάδα οπτικού δίσκου.
5. Εγκαταστήστε το μεσαίο πλαίσιο.
6. Εγκαταστήστε τα μπροστινά ποδαράκια.
7. Εγκαταστήστε το κάλυμμα της πλακέτας εισόδου/εξόδου (I/O) της πίσω πλευράς.
8. Εγκαταστήστε τη βάση στήριξης της πίσω πλευράς.
9. Εγκαταστήστε το κάλυμμα της πίσω πλευράς.
10. Ακολουθήστε τις διαδικασίες που περιγράφει η ενότητα *Μετά την εκτέλεση εργασιών στο εσωτερικό του υπολογιστή σας*.



## Αφαίρεση της μπροστινής στεφάνης συγκράτησης

1. Ακολουθήστε τις διαδικασίες που περιγράφει η ενότητα *Πριν από την εκτέλεση εργασιών στο εσωτερικό του υπολογιστή σας*.
2. Αφαιρέστε το κάλυμμα της πίσω πλευράς.
3. Αφαιρέστε τη βάση στήριξης της πίσω πλευράς.
4. Αφαιρέστε το κάλυμμα της πλακέτας εισόδου/εξόδου (I/O) της πίσω πλευράς.
5. Αφαιρέστε το κάλυμμα της βάσης στήριξης της πίσω πλευράς.
6. Αφαιρέστε το μεσαίο πλαίσιο.
7. Αφαιρέστε τη θωράκιση της πλακέτας συστήματος.
8. Αφαιρέστε τον κλωβό του σκληρού δίσκου και τον σκληρό δίσκο.
9. Αφαιρέστε τη μονάδα οπτικού δίσκου.
10. Αφαιρέστε τον ανεμιστήρα της κεντρικής μονάδας επεξεργασίας (CPU).
11. Αφαιρέστε την ψύκτρα της κεντρικής μονάδας επεξεργασίας (CPU).
12. Αφαιρέστε την πλακέτα συστήματος.
13. Αφαιρέστε τη μεταλλική πλακέτα.
14. Αφαιρέστε τα ηχεία.
15. Αφαιρέστε το κάλυμμα των ηχείων.
16. Αφαιρέστε τις βίδες (επισημαίνονται με βέλος) που συγκρατούν την μπροστινή στεφάνη συγκράτησης πάνω στο πλαίσιο της οθόνης.



17. Σηκώστε το πλαίσιο του υπολογιστή και βγάλτε το από την μπροστινή στεφάνη συγκράτησης.



## Εγκατάσταση της μπροστινής στεφάνης συγκράτησης

1. Τοποθετήστε την μπροστινή στεφάνη συγκράτησης πάνω στο πλαίσιο του υπολογιστή.
2. Στερεώστε όλη τη διάταξη.
3. Σφίξτε τις βίδες για να στερεώσετε την μπροστινή στεφάνη συγκράτησης πάνω στο πλαίσιο της οθόνης.
4. Εγκαταστήστε το *κάλυμμα των ηχείων*.
5. Εγκαταστήστε τα *ηχεία*.
6. Εγκαταστήστε τη *μεταλλική πλακέτα*.

7. Εγκαταστήστε την *πλακέτα συστήματος*.
8. Εγκαταστήστε την *ψύκτρα της κεντρικής μονάδας επεξεργασίας (CPU)*.
9. Εγκαταστήστε τον *ανεμιστήρα της κεντρικής μονάδας επεξεργασίας (CPU)*.
10. Εγκαταστήστε τη *μονάδα οπτικού δίσκου*.
11. Εγκαταστήστε τον *κλωβό του σκληρού δίσκου και τον σκληρό δίσκο*.
12. Εγκαταστήστε τη *θωράκιση της πλακέτας συστήματος*.
13. Εγκαταστήστε το *μεσαίο πλαίσιο*.
14. Εγκαταστήστε το *κάλυμμα της βάσης στήριξης της πίσω πλευράς*.
15. Εγκαταστήστε το *κάλυμμα της πλακέτας εισόδου/εξόδου (I/O) της πίσω πλευράς*.
16. Εγκαταστήστε τη *βάση στήριξης της πίσω πλευράς*.
17. Εγκαταστήστε το *κάλυμμα της πίσω πλευράς*.
18. Ακολουθήστε τις διαδικασίες που περιγράφει η ενότητα *Μετά την εκτέλεση εργασιών στο εσωτερικό του υπολογιστή σας*.



# Αφαίρεση του καλωδίου διαφορικής σηματοδοσίας χαμηλής τάσης (low-voltage differential signaling (LVDS))

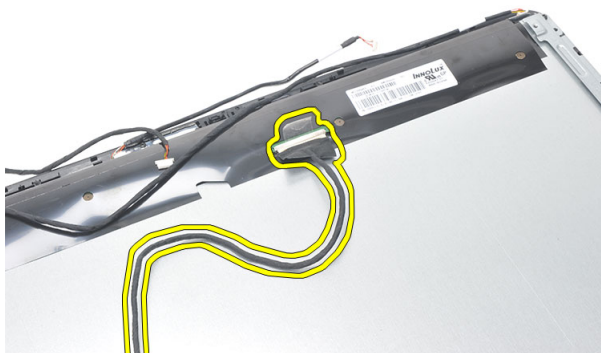
1. Ακολουθήστε τις διαδικασίες που περιγράφει η ενότητα *Πριν από την εκτέλεση εργασιών στο εσωτερικό του υπολογιστή σας*.
2. Αφαιρέστε το κάλυμμα της πίσω πλευράς.
3. Αφαιρέστε τη βάση στήριξης της πίσω πλευράς.
4. Αφαιρέστε το κάλυμμα της πλακέτας εισόδου/εξόδου (I/O) της πίσω πλευράς.
5. Αφαιρέστε το κάλυμμα της βάσης στήριξης της πίσω πλευράς.
6. Αφαιρέστε το μεσαίο πλαίσιο.
7. Αφαιρέστε τη θωράκιση της πλακέτας συστήματος.
8. Αφαιρέστε τον κλωβό του σκληρού δίσκου και τον σκληρό δίσκο.
9. Αφαιρέστε τη μονάδα οπτικού δίσκου.
10. Αφαιρέστε τον ανεμιστήρα της κεντρικής μονάδας επεξεργασίας (CPU).
11. Αφαιρέστε την ψύκτρα της κεντρικής μονάδας επεξεργασίας (CPU).
12. Αφαιρέστε την πλακέτα συστήματος.
13. Αφαιρέστε τη μεταλλική πλακέτα.
14. Ξεσφηνώστε και ανασηκώστε την μπροστινή πλευρά του πλαισίου της οθόνης πάνω σε μαλακή επιφάνεια έτσι ώστε οι κάμερες αφής να βρίσκονται έξω από τον πίνακα.



15. Ξεκολλήστε την πλαστική ταινία που συγκρατεί τον σύνδεσμο.



16. Αποσυνδέστε από τον σύνδεσμό του το καλώδιο διαφορικής σηματοδότησης χαμηλής τάσης (low-voltage differential signaling (LVDS)) και αφαιρέστε το από τον υπολογιστή.



## Εγκατάσταση του καλωδίου διαφορικής σηματοδότησης χαμηλής τάσης (low-voltage differential signaling (LVDS))

1. Συνδέστε το καλώδιο LVDS στον σύνδεσμό του.
2. Στερεώστε την πλαστική ταινία που συνδέει το καλώδιο LVDS στο πλαίσιο του υπολογιστή.
3. Εγκαταστήστε τη μεταλλική πλακέτα.
4. Εγκαταστήστε την πλακέτα συστήματος.
5. Εγκαταστήστε την *ψύκτρα της κεντρικής μονάδας επεξεργασίας (CPU)*.
6. Εγκαταστήστε τον *ανεμιστήρα της κεντρικής μονάδας επεξεργασίας (CPU)*.
7. Εγκαταστήστε τη μονάδα οπτικού δίσκου.
8. Εγκαταστήστε τον κλωβό του σκληρού δίσκου και τον σκληρό δίσκο.
9. Εγκαταστήστε τη θωράκιση της πλακέτας συστήματος.
10. Εγκαταστήστε το μεσαίο πλαίσιο.
11. Εγκαταστήστε το κάλυμμα της βάσης στήριξης της πίσω πλευράς.
12. Εγκαταστήστε το κάλυμμα της πλακέτας εισόδου/εξόδου (I/O) της πίσω πλευράς.
13. Εγκαταστήστε τη βάση στήριξης της πίσω πλευράς.
14. Εγκαταστήστε το κάλυμμα της πίσω πλευράς.
15. Ακολουθήστε τις διαδικασίες που περιγράφει η ενότητα *Μετά την εκτέλεση εργασιών στο εσωτερικό του υπολογιστή σας*.





## Αφαίρεση του πλαισίου της οθόνης



**ΣΗΜΕΙΩΣΗ:** Η πλακέτα εργαλείων ελέγχου μέσω αφής και το καλώδιο ανήκουν στη διάταξη του πλαισίου της οθόνης.

1. Ακολουθήστε τις διαδικασίες που περιγράφει η ενότητα *Πριν από την εκτέλεση εργασιών στο εσωτερικό του υπολογιστή σας*.
2. Αφαιρέστε το κάλυμμα της πίσω πλευράς.
3. Αφαιρέστε τη βάση στήριξης της πίσω πλευράς.
4. Αφαιρέστε το κάλυμμα της πλακέτας εισόδου/εξόδου (I/O) της πίσω πλευράς.
5. Αφαιρέστε το κάλυμμα της βάσης στήριξης της πίσω πλευράς.
6. Αφαιρέστε το μεσαίο πλαίσιο.
7. Αφαιρέστε τη θωράκιση της πλακέτας συστήματος.
8. Αφαιρέστε τον κλωβό του σκληρού δίσκου και τον σκληρό δίσκο.
9. Αφαιρέστε τη μονάδα οπτικού δίσκου.
10. Αφαιρέστε τον ανεμιστήρα της κεντρικής μονάδας επεξεργασίας (CPU).
11. Αφαιρέστε την ψύκτρα της κεντρικής μονάδας επεξεργασίας (CPU).
12. Αφαιρέστε την πλακέτα συστήματος.
13. Αφαιρέστε τα ηχεία.
14. Αφαιρέστε το κάλυμμα των ηχείων.
15. Αφαιρέστε την μπροστινή στεφάνη συγκράτησης.
16. Αφαιρέστε το καλώδιο LVDS.
17. Αφαιρέστε τη μεταλλική πλακέτα.
18. Βγάλτε τις βίδες από την κάθε πλευρά και αφαιρέστε τα υποστηρίγματα της οθόνης.



## Εγκατάσταση του πλαισίου της οθόνης



**ΣΗΜΕΙΩΣΗ:** Κατά την αντικατάσταση του πλαισίου της οθόνης, αφαιρέστε τα υποστηρίγματα της οθόνης από την παλιά διάταξη του πλαισίου και εγκαταστήστε τα στην καινούρια διάταξη.

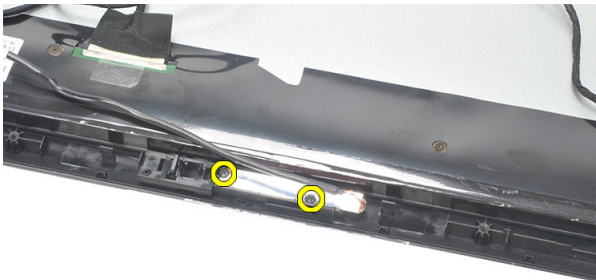
1. Εγκαταστήστε τις βίδες και για τις δύο ράγες που συνδέονται στο πλαίσιο της οθόνης.
2. Επαναπροσαρτήστε στο πλαίσιο της οθόνης την μπροστινή στεφάνη συγκράτησης και το καλώδιο LVDS.
3. Εγκαταστήστε τη *μεταλλική πλακέτα*.
4. Εγκαταστήστε το *καλώδιο LVDS*.
5. Εγκαταστήστε την *μπροστινή στεφάνη συγκράτησης*.
6. Εγκαταστήστε το *κάλυμμα των ηχείων*.
7. Εγκαταστήστε τα *ηχεία*.
8. Εγκαταστήστε την *πλακέτα συστήματος*.
9. Εγκαταστήστε την *ψύκτρα της κεντρικής μονάδας επεξεργασίας (CPU)*.
10. Εγκαταστήστε τον *ανεμιστήρα της κεντρικής μονάδας επεξεργασίας (CPU)*.
11. Εγκαταστήστε τη *μονάδα οπτικού δίσκου*.
12. Εγκαταστήστε τον *κλωβό του σκληρού δίσκου και τον σκληρό δίσκο*.
13. Εγκαταστήστε τη *θωράκιση της πλακέτας συστήματος*.
14. Εγκαταστήστε το *μεσαίο πλαίσιο*.
15. Εγκαταστήστε το *κάλυμμα της βάσης στήριξης της πίσω πλευράς*.
16. Εγκαταστήστε το *κάλυμμα της πλακέτας εισόδου/εξόδου (I/O) της πίσω πλευράς*.
17. Εγκαταστήστε τη *βάση στήριξης της πίσω πλευράς*.

18. Εγκαταστήστε το κάλυμμα της πίσω πλευράς.
19. Ακολουθήστε τις διαδικασίες που περιγράφει η ενότητα *Μετά την εκτέλεση εργασιών στο εσωτερικό του υπολογιστή σας*.



## Αφαίρεση της κάμερας Web

1. Ακολουθήστε τις διαδικασίες που περιγράφει η ενότητα *Πριν από την εκτέλεση εργασιών στο εσωτερικό του υπολογιστή σας*.
2. Αφαιρέστε το κάλυμμα της πίσω πλευράς.
3. Αφαιρέστε τη βάση στήριξης της πίσω πλευράς.
4. Αφαιρέστε το κάλυμμα της πλακέτας εισόδου/εξόδου (I/O) της πίσω πλευράς.
5. Αφαιρέστε το κάλυμμα της βάσης στήριξης της πίσω πλευράς.
6. Αφαιρέστε το μεσαίο πλαίσιο.
7. Αφαιρέστε τη θωράκιση της πλακέτας συστήματος.
8. Αφαιρέστε τον κλωβό του σκληρού δίσκου και τον σκληρό δίσκο.
9. Αφαιρέστε τη μονάδα οπτικού δίσκου.
10. Αφαιρέστε τον ανεμιστήρα της κεντρικής μονάδας επεξεργασίας (CPU).
11. Αφαιρέστε την ψύκτρα της κεντρικής μονάδας επεξεργασίας (CPU).
12. Αφαιρέστε την πλακέτα συστήματος.
13. Αφαιρέστε τα ηχεία.
14. Αφαιρέστε το κάλυμμα των ηχείων.
15. Αφαιρέστε την μπροστινή στεφάνη συγκράτησης.
16. Αφαιρέστε τη μεταλλική πλακέτα.
17. Αφαιρέστε τις βίδες που συγκρατούν την κάμερα Web.



18. Αφαιρέστε την κάμερα Web μαζί με το καλώδιό της.

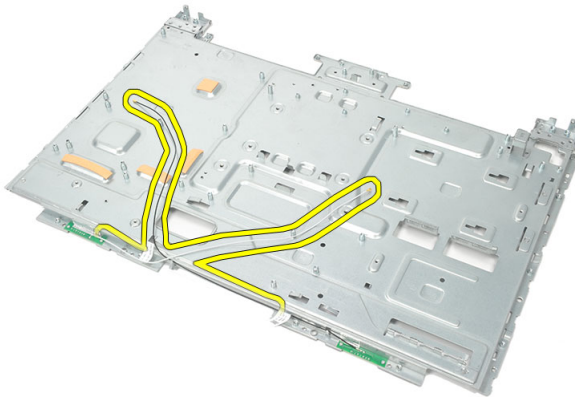


## Εγκατάσταση της κάμερας Web

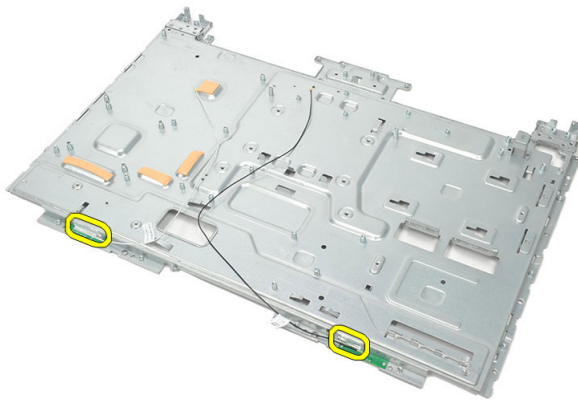
1. Τοποθετήστε την κάμερα Web πάνω στο πλαίσιο του υπολογιστή.
2. Σφίξτε τις βίδες για να στερεώσετε την κάμερα Web πάνω στο πλαίσιο.
3. Συνδέστε το καλώδιο της κάμερας Web στην πλακέτα συστήματος μετά την εγκατάσταση.
4. Εγκαταστήστε τη μεταλλική πλακέτα.
5. Εγκαταστήστε την μπροστινή στεφάνη συγκράτησης.
6. Εγκαταστήστε το κάλυμμα των ηχείων.
7. Εγκαταστήστε τα ηχεία.
8. Εγκαταστήστε την πλακέτα συστήματος.
9. Εγκαταστήστε την ψύκτρα της κεντρικής μονάδας επεξεργασίας (CPU).
10. Εγκαταστήστε τον ανεμιστήρα της κεντρικής μονάδας επεξεργασίας (CPU).
11. Εγκαταστήστε τη μονάδα οπτικού δίσκου.
12. Εγκαταστήστε τον κλωβό του σκληρού δίσκου και τον σκληρό δίσκο.
13. Εγκαταστήστε τη θωράκιση της πλακέτας συστήματος.
14. Εγκαταστήστε το μεσαίο πλαίσιο.
15. Εγκαταστήστε το κάλυμμα της βάσης στήριξης της πίσω πλευράς.
16. Εγκαταστήστε το κάλυμμα της πλακέτας εισόδου/εξόδου (I/O) της πίσω πλευράς.
17. Εγκαταστήστε τη βάση στήριξης της πίσω πλευράς.
18. Εγκαταστήστε το κάλυμμα της πίσω πλευράς.
19. Ακολουθήστε τις διαδικασίες που περιγράφει η ενότητα Μετά την εκτέλεση εργασιών στο εσωτερικό του υπολογιστή σας.

## Αφαίρεση της κεραίας

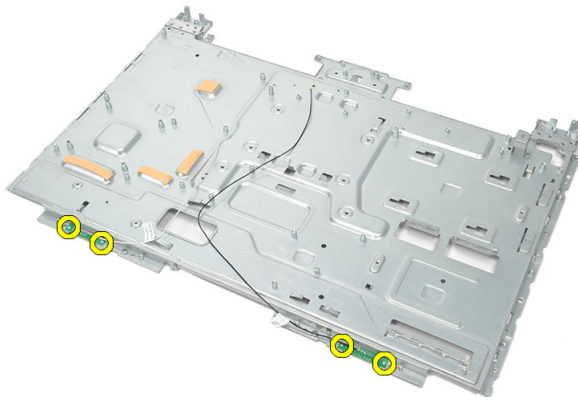
1. Ακολουθήστε τις διαδικασίες που περιγράφει η ενότητα *Πριν από την εκτέλεση εργασιών στο εσωτερικό του υπολογιστή σας*.
2. Αφαιρέστε το κάλυμμα της πίσω πλευράς.
3. Αφαιρέστε τη βάση στήριξης της πίσω πλευράς.
4. Αφαιρέστε το κάλυμμα της πλακέτας εισόδου/εξόδου (I/O) της πίσω πλευράς.
5. Αφαιρέστε το κάλυμμα της βάσης στήριξης της πίσω πλευράς.
6. Αφαιρέστε το μεσαίο πλαίσιο.
7. Αφαιρέστε τη θωράκιση της πλακέτας συστήματος.
8. Αφαιρέστε τον κλωβό του σκληρού δίσκου και τον σκληρό δίσκο.
9. Αφαιρέστε τη μονάδα οπτικού δίσκου.
10. Αφαιρέστε τον ανεμιστήρα της κεντρικής μονάδας επεξεργασίας (CPU).
11. Αφαιρέστε την ψύκτρα της κεντρικής μονάδας επεξεργασίας (CPU).
12. Αφαιρέστε την πλακέτα συστήματος.
13. Αφαιρέστε τα ηχεία.
14. Αφαιρέστε το κάλυμμα των ηχείων.
15. Αφαιρέστε τη μεταλλική πλακέτα.
16. Βγάλτε τα καλώδια από τους συνδετήρες τους στο πλαίσιο του υπολογιστή.



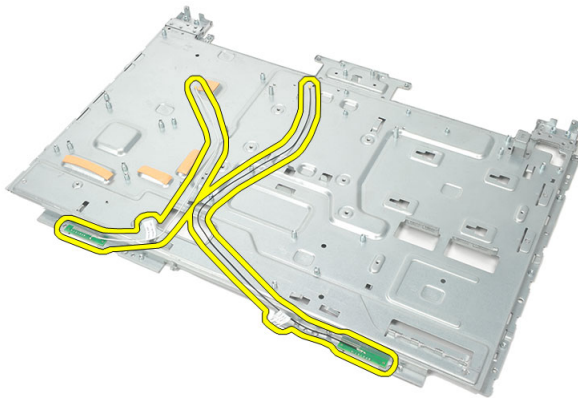
17. Αφαιρέστε την αλουμινένια αγωγό ταινία που συγκρατεί τις κεραίες.



**18.** Αφαιρέστε τις βίδες που συγκρατούν την κάθε κεραία.



**19.** Ανασηκώστε τις κεραίες μαζί με τα καλώδιά τους.





## Εγκατάσταση της κεραίας

1. Τοποθετήστε και τις δύο κεραίες πάνω στο πλαίσιο του υπολογιστή.
2. Εγκαταστήστε τις βίδες για να στερεώσετε την κάθε κεραία.
3. Εγκαταστήστε την ταινία συγκράτησης πάνω στην κάθε κεραία.
4. Περάστε τα καλώδια μέσα στους συνδετήρες τους στο πλαίσιο του υπολογιστή.
5. Εγκαταστήστε τη *μεταλλική πλακέτα*.
6. Εγκαταστήστε το *κάλυμμα των ηχείων*.
7. Εγκαταστήστε τα *ηχεία*.
8. Εγκαταστήστε την *πλακέτα συστήματος*.
9. Εγκαταστήστε την *ψύκτρα της κεντρικής μονάδας επεξεργασίας (CPU)*.
10. Εγκαταστήστε τον *ανεμιστήρα της κεντρικής μονάδας επεξεργασίας (CPU)*.
11. Εγκαταστήστε τη *μονάδα οπτικού δίσκου*.
12. Εγκαταστήστε τον *κλωβό του σκληρού δίσκου και τον σκληρό δίσκο*.
13. Εγκαταστήστε τη *θωράκιση της πλακέτας συστήματος*.
14. Εγκαταστήστε το *μεσαίο πλαίσιο*.
15. Εγκαταστήστε το *κάλυμμα της βάσης στήριξης της πίσω πλευράς*.
16. Εγκαταστήστε το *κάλυμμα της πλακέτας εισόδου/εξόδου (I/O) της πίσω πλευράς*.
17. Εγκαταστήστε τη *βάση στήριξης της πίσω πλευράς*.
18. Εγκαταστήστε το *κάλυμμα της πίσω πλευράς*.
19. Ακολουθήστε τις διαδικασίες που περιγράφει η ενότητα *Μετά την εκτέλεση εργασιών στο εσωτερικό του υπολογιστή σας*.



# Επισκόπηση προγράμματος System Setup (Ρύθμιση συστήματος)

Το πρόγραμμα System Setup (Ρύθμιση συστήματος) σας δίνει τη δυνατότητα:

- να αλλάξετε τις πληροφορίες για τη διάρθρωση του συστήματος μετά την προσθήκη, αλλαγή ή κατάργηση υλισμικού στον υπολογιστή σας.
- να καθορίσετε ή να αλλάξετε κάποια δυνατότητα που μπορεί να επιλέξει ο χρήστης, όπως τον κωδικό πρόσβασης χρήστη.
- να δείτε το τρέχον μέγεθος της μνήμης ή να καθορίσετε τον τύπο του εγκατεστημένου σκληρού δίσκου.

Προτού χρησιμοποιήσετε το πρόγραμμα System Setup (Ρύθμιση συστήματος), συνιστάται να σημειώσετε τις πληροφορίες που παρουσιάζει η οθόνη ρύθμισης ώστε να μπορείτε να τις χρησιμοποιήσετε στο μέλλον.



**ΠΡΟΣΟΧΗ:** Αν δεν είστε έμπειρος χρήστης υπολογιστή, μην αλλάξετε τις ρυθμίσεις για το πρόγραμμα αυτό. Ορισμένες αλλαγές μπορεί να επιφέρουν την εσφαλμένη λειτουργία του υπολογιστή σας.

## Είσοδος στο πρόγραμμα System Setup (Ρύθμιση συστήματος)

1. Θέστε σε λειτουργία (ή επανεκκινήστε) τον υπολογιστή σας.
2. Όταν παρουσιαστεί στην οθόνη το μπλε λογότυπο DELL, πρέπει να έχετε το νου σας γιατί θα εμφανιστεί η προτροπή για να πιάσετε το πλήκτρο F2.
3. Μόλις εμφανιστεί η προτροπή αυτή, πιάστε αμέσως το πλήκτρο <F2>.



**ΣΗΜΕΙΩΣΗ:** Η προτροπή για την εντολή F2 υποδεικνύει ότι το πληκτρολόγιο έχει τεθεί σε λειτουργία. Η συγκεκριμένη προτροπή μπορεί να εμφανιστεί πολύ γρήγορα και γι' αυτό θα πρέπει να έχετε το νου σας ώστε να πιάσετε το πλήκτρο <F2> αμέσως μόλις παρουσιαστεί. Αν πιάσετε το πλήκτρο <F2> πριν από την προτροπή, δεν θα ισχύσει η εντολή.

4. Αν περιμένετε πάρα πολλή ώρα και εμφανίζεται το λογότυπο του λειτουργικού συστήματος, συνεχίστε να περιμένετε ωσότου δείτε την επιφάνεια εργασίας των

Microsoft Windows. Στη συνέχεια, τερματίστε τη λειτουργία τού υπολογιστή σας και προσπαθήστε ξανά.

## Οθόνες προγράμματος System Setup (Ρύθμιση συστήματος)

**Menu (Μενού)** — Εμφανίζεται στο πάνω μέρος του παραθύρου **System Setup (Ρύθμιση συστήματος)**. Το πεδίο αυτό παρέχει ένα μενού για πρόσβαση στις επιλογές του προγράμματος System Setup (Ρύθμιση συστήματος). Για πλοήγηση, πιέστε τα πλήκτρα με το < Βέλος προς τα αριστερά > και το < Βέλος προς τα δεξιά >. Όταν επισημανθεί κάποια επιλογή στο **Menu (Μενού)**, στην καρτέλα **Options List (Λίστα επιλογών)** παρατίθενται οι επιλογές οι οποίες καθορίζουν το υλισμικό που είναι εγκατεστημένο στον υπολογιστή σας.

**Options List (Λίστα επιλογών)** — Εμφανίζεται στην αριστερή πλευρά του παραθύρου **System Setup (Ρύθμιση συστήματος)**. Το πεδίο αυτό παραθέτει χαρακτηριστικά που καθορίζουν τη ρύθμιση των παραμέτρων του υπολογιστή σας, όπως για το εγκατεστημένο υλισμικό, τη διατήρηση ισχύος και τα χαρακτηριστικά ασφάλειας. Για κύλιση πάνω και κάτω στη λίστα, χρησιμοποιήστε τα πλήκτρα με το βέλος προς τα πάνω και το βέλος προς τα κάτω. Όταν επισημαίνεται κάποια επιλογή, στο **Options Field (Πεδίο επιλογών)** παρουσιάζονται οι τρέχουσες και οι διαθέσιμες ρυθμίσεις για τη συγκεκριμένη επιλογή.

**Options Field (Πεδίο επιλογών)** — Εμφανίζεται στη δεξιά πλευρά της καρτέλας **Options List (Λίστα επιλογών)** και περιέχει πληροφορίες για κάθε επιλογή που παρατίθεται στην καρτέλα **Options List (Λίστα επιλογών)**. Στο πεδίο αυτό μπορείτε να δείτε πληροφορίες για τον υπολογιστή σας και να κάνετε αλλαγές στις τρέχουσες ρυθμίσεις σας. Πιέστε το <Enter> για να κάνετε αλλαγές στις τρέχουσες ρυθμίσεις σας. Πιέστε το <ESC> για να επιστρέψετε στην καρτέλα **Options List (Λίστα επιλογών)**.

**Help (Βοήθεια)** — Εμφανίζεται στη δεξιά πλευρά του παραθύρου **System Setup (Ρύθμιση συστήματος)** και περιέχει πληροφορίες για βοήθεια σχετικά με τη δυνατότητα που έχετε επιλέξει στην καρτέλα **Options List (Λίστα επιλογών)**.



**ΣΗΜΕΙΩΣΗ:** Δεν επιδέχονται αλλαγές όλες οι ρυθμίσεις που παρατίθενται στο Options Field (Πεδίο επιλογών).

**Key Functions (Λειτουργίες πλήκτρων)** — Εμφανίζεται κάτω από το **Options Field (Πεδίο επιλογών)** και παραθέτει τα πλήκτρα και τις λειτουργίες τους μέσα στο ενεργό πεδίο για τη ρύθμιση του συστήματος.

Για να περιηγηθείτε στις οθόνες του προγράμματος System Setup (Ρύθμιση συστήματος), χρησιμοποιήστε τα εξής πλήκτρα:

Πλήκτρο	Ενέργεια
< F2 >	Παρουσιάζει πληροφορίες για κάθε στοιχείο που επιλέγετε στο πρόγραμμα System Setup (Ρύθμιση συστήματος)
< Esc >	Βγείτε από την τρέχουσα προβολή ή περάστε στη σελίδα <b>Exit (Εξοδος)</b> στο πρόγραμμα System Setup (Ρύθμιση συστήματος).
< Βέλος προς τα πάνω > ή < Βέλος προς τα κάτω >	Επιλέξτε το στοιχείο που θέλετε να παρουσιαστεί.
< Βέλος προς τα αριστερά > ή < Βέλος προς τα δεξιά >	Επιλέξτε το μενού που θέλετε να παρουσιαστεί.
- ή +	Αλλάξτε την υπάρχουσα τιμή του στοιχείου.
< Enter >	Επιλέξτε το υπομενού ή εκτελέστε την εντολή.
< F9 >	Φορτώστε τις προεπιλεγμένες ρυθμίσεις.
< F10 >	Αποθηκεύστε την τρέχουσα διάθρωση και βγείτε από το πρόγραμμα System Setup (Ρύθμιση συστήματος)

# Επιλογές στο πρόγραμμα System Setup (Ρύθμιση συστήματος)

## Main (Κύριες)

Στην καρτέλα Main (Κύριες) παρατίθενται τα πρωτεύοντα χαρακτηριστικά του υλισμικού του υπολογιστή σας. Ο πίνακας που ακολουθεί καθορίζει τη λειτουργία της κάθε επιλογής.

<b>System Information (Πληροφορίες συστήματος)</b>	Παρουσιάζει τον αριθμό του μοντέλου του υπολογιστή.
<b>BIOS Version (Έκδοση BIOS)</b>	Παρουσιάζει την έκδοση του BIOS.
<b>System Date (Ημερομηνία συστήματος)</b>	Επαναφέρει την ημερομηνία σ' αυτήν που καθορίζει το εσωτερικό ημερολόγιο του υπολογιστή.
<b>System Time (Ωρα συστήματος)</b>	Επαναφέρει την ώρα σ' αυτήν που καθορίζει το εσωτερικό ρολόι του υπολογιστή.
<b>Service Tag (Ετικέτα εξυπηρέτησης)</b>	Παρουσιάζει την ετικέτα εξυπηρέτησης του υπολογιστή σας.
<b>Asset Tag (Ετικέτα περιουσιακού στοιχείου)</b>	Παρουσιάζει την ετικέτα περιουσιακού στοιχείου για τον υπολογιστή σας.
<b>Processor Information (Πληροφορίες για τον επεξεργαστή)</b>	
<b>Processor Type (Τύπος επεξεργαστή)</b>	Παρουσιάζει τον τύπο του επεξεργαστή.
<b>L2 Cache Size (Μέγεθος κρυφής μνήμης (cache) στάθμης 2 (L2))</b>	Παρουσιάζει το μέγεθος της κρυφής μνήμης (cache) στάθμης 2 (L2) του επεξεργαστή.
<b>L3 Cache Size (Μέγεθος κρυφής μνήμης (cache) στάθμης 3 (L3))</b>	Παρουσιάζει το μέγεθος της κρυφής μνήμης (cache) στάθμης 3 (L3) του επεξεργαστή.
<b>Memory Information (Πληροφορίες για τη μνήμη)</b>	
<b>Memory Installed (Εγκατεστημένη μνήμη)</b>	Παρουσιάζει τη συνολική μνήμη του υπολογιστή.

<b>Memory Speed (Ταχύτητα μνήμης)</b>	Παρουσιάζει την ταχύτητα της μνήμης.
<b>Memory Technology (Τεχνολογία μνήμης)</b>	Παρουσιάζει τον τύπο και την τεχνολογία.
<b>Device Information (Πληροφορίες για τις συσκευές)</b>	
<b>SATA 0</b>	Παρουσιάζει τον αριθμό του μοντέλου και την ικανότητα του σκληρού δίσκου.
<b>SATA 1</b>	Παρουσιάζει τον αριθμό του μοντέλου και την ικανότητα του σκληρού δίσκου.

## Advanced (Για προχωρημένους)

Η καρτέλα Advanced (Για προχωρημένους) σας δίνει τη δυνατότητα να καθορίσετε διάφορες λειτουργίες που επηρεάζουν τις επιδόσεις του υπολογιστή. Ο πίνακας που ακολουθεί προσδιορίζει τη λειτουργία της κάθε επιλογής και την προεπιλεγμένη της τιμή.

### CPU Configuration (Διάρθρωση CPU)

<b>Multi Core Support (Υποστήριξη πολλαπλών πυρήνων)</b>	Παρουσιάζει τον αριθμό των ενεργών πυρήνων.	Προεπιλεγμένη ρύθμιση: All (Όλοι)
<b>Limit CPUID Value (Περιορισμός τιμής CPUID)</b>	Δραστηκοποιήστε ή αδρανοποιήστε το χαρακτηριστικό περιορισμού της τιμής CPUID.	Προεπιλεγμένη ρύθμιση: Enabled (Δραστηκοποιημένος)
<b>CPU XD support (Υποστήριξη CPU XD)</b>	Δραστηκοποιήστε ή αδρανοποιήστε το χαρακτηριστικό το χαρακτηριστικό CPU XD.	Προεπιλεγμένη ρύθμιση: Enabled (Δραστηκοποιημένη)
<b>Intel Virtualization Technology (Τεχνολογία εικονικοποίησης της Intel)</b>	Δραστηκοποιήστε ή αδρανοποιήστε το χαρακτηριστικό εικονικοποίησης της Intel.	Προεπιλεγμένη ρύθμιση: Enabled (Δραστηκοποιημένη)
<b>Intel SpeedStep</b>	Δραστηκοποιήστε ή αδρανοποιήστε το	Προεπιλεγμένη ρύθμιση: Enabled (Δραστηκοποιημένο)

## CPU Configuration (Διάρθρωση CPU)

---

χαρακτηριστικό SpeedStep  
της Intel.

## System Configuration (Διάρθρωση συστήματος)

---

<b>Onboard Audio Controller</b> (Ενσωματωμένος ελεγκτήρας ήχου)	Δραστηκοποιήστε ή αδρανοποιήστε τον ενσωματωμένο ελεγκτήρα ήχου.	Προεπιλεγμένη ρύθμιση: Enabled (Δραστηκοποιημένος)
<b>Onboard LAN Controller</b> (Ενσωματωμένος ελεγκτήρας τοπικού δικτύου)	Δραστηκοποιήστε ή αδρανοποιήστε τον ενσωματωμένο ελεγκτήρα τοπικού δικτύου (LAN).	Προεπιλεγμένη ρύθμιση: Enabled (Δραστηκοποιημένος)
<b>Onboard LAN Boot ROM</b> (Ενσωματωμένη ROM εκκίνησης τοπικού δικτύου)	Δραστηκοποιήστε ή αδρανοποιήστε την ενσωματωμένη ROM εκκίνησης τοπικού δικτύου (LAN).	Προεπιλεγμένη ρύθμιση: Disabled (Αδρανοποιημένη)
<b>SATA Mode (Τρόπος λειτουργίας SATA)</b>	Σας δίνει τη δυνατότητα να επιλέξετε τον τρόπο λειτουργίας του δίσκου SATA.	Προεπιλεγμένη ρύθμιση: AHCI
<b>USB Controller</b> (Ελεγκτήρας USB)	Δραστηκοποιήστε ή αδρανοποιήστε τον ελεγκτήρα USB.	Προεπιλεγμένη ρύθμιση: Enabled (Δραστηκοποιημένος)
<b>DVMT/FIXED Memory</b> (Μνήμη DVMT/FIXED)	Παρουσιάζει το συνολικό μέγεθος της μνήμης DVMT/ FIXED στον υπολογιστή.	

## Power Management (Διαχείριση ισχύος)

---

<b>AC Recovery (Ανάκαμψη εναλλασσόμενου ρεύματος (AC))</b>	Δίνει στον υπολογιστή τη δυνατότητα επαναφοράς τροφοδοσίας AC μετά από απώλεια ισχύος.	Προεπιλεγμένη ρύθμιση: Power Off (Εκτός τροφοδοσίας)
--	---	--



## Power Management (Διαχείριση ισχύος)

---

<b>Remote Wake Up (Απομακρυσμένη αφύπνιση)</b>	Δίνει τη δυνατότητα απομακρυσμένης δραστηριοποίησης του υπολογιστή.	Προεπιλεγμένη ρύθμιση: Enabled (Δραστηριοποιημένη)
<b>Auto Power On (Αυτόματη έναρξη λειτουργίας)</b>	Δραστηριοποιήστε ή αδρανοποιήστε την αυτόματη έναρξη λειτουργίας του υπολογιστή.	Προεπιλεγμένη ρύθμιση: Disabled (Αδρανοποιημένη)

## POST Behavior (Συμπεριφορά POST)

---

<b>NumLock Key (Πλήκτρο κλειδώματος αριθμικού πληκτρολογίου (NumLock))</b>	Δραστηριοποιήστε ή αδρανοποιήστε τη λυχνία για την κατάσταση κλειδώματος του αριθμικού πληκτρολογίου (NumLock) κατά τη διαδικασία POST.	Προεπιλεγμένη ρύθμιση: On (Ενεργό)
<b>Keyboard Error Report (Αναφορά σφαλμάτων πληκτρολογίου)</b>	Δραστηριοποιήστε ή αδρανοποιήστε την παρουσίαση αναφοράς σφαλμάτων του πληκτρολογίου κατά τη διαδικασία POST.	Προεπιλεγμένη ρύθμιση: Enabled (Δραστηριοποιημένη)

## Security (Ασφάλεια)

Η καρτέλα Security (Ασφάλεια) παρουσιάζει την κατάσταση ασφάλειας και επιτρέπει τη διαχείριση των χαρακτηριστικών ασφάλειας του υπολογιστή.

<b>Admin Password Status (Κατάσταση κωδικού πρόσβασης διαχειριστή)</b>	Προσδιορίζει αν έχει εκχωρηθεί κωδικός πρόσβασης διαχειριστή.
<b>Set Admin Password (Καθορισμός κωδικού πρόσβασης διαχειριστή)</b>	Σας δίνει τη δυνατότητα να καθορίσετε κωδικό πρόσβασης διαχειριστή.
<b>HDD Protection (Προστασία σκληρού δίσκου)</b>	Σας δίνει τη δυνατότητα να καθορίσετε κωδικό πρόσβασης στον σκληρό δίσκο.

## **Boot (Εκκίνηση)**

Μέσω της καρτέλας **Boot** (Εκκίνηση) έχετε τη δυνατότητα να αλλάξετε την ακολουθία εκκίνησης.

## **Exit (Έξοδος)**

Μέσω της ενότητας αυτής έχετε τη δυνατότητα να αποθηκεύσετε, να καταργήσετε και να φορτώσετε τις προεπιλεγμένες ρυθμίσεις πριν από την έξοδό σας από το πρόγραμμα **System Setup** (Ρύθμιση συστήματος).

## Διαγνωστικά μηνύματα σφαλμάτων

Αν υπάρχει πρόβλημα ή σφάλμα στον υπολογιστή, μπορεί να παρουσιαστεί ένα μήνυμα του συστήματος που θα βοηθήσει τον χρήστη να διαπιστώσει την αιτία και να προσδιορίσει την ενέργεια που απαιτείται για να λυθεί το πρόβλημα. Αν το μήνυμα που λάβατε δεν περιλαμβάνεται στα παραδείγματα που ακολουθούν, ανατρέξτε στο υλικό τεκμηρίωσης είτε του λειτουργικού συστήματος είτε του προγράμματος που εκτελούσατε όταν εμφανίστηκε το μήνυμα.

Διαγνωστικά μηνύματα σφαλμάτων	Περιγραφή
Alert! Previous attempts at booting this system have failed at checkpoint [nnnn]. For help in resolving this problem, please note this checkpoint and contact Dell Technical Support. (Ειδοποίηση! Οι προηγούμενες προσπάθειες για την εκκίνηση του συστήματος απέτυχαν στο σημείο ελέγχου [nnnn]. Για βοήθεια σχετικά με την επίλυση αυτού του προβλήματος, σημειώστε το σημείο ελέγχου και επικοινωνήστε με το τμήμα τεχνικής υποστήριξης της Dell.)	Ο υπολογιστής απέτυχε να ολοκληρώσει τη ρουτίνα εκκίνησης τρεις συνεχόμενες φορές για το ίδιο σφάλμα.
System fan failure (Αποτυχία ανεμιστήρα συστήματος)	Πιθανή αποτυχία ανεμιστήρα
CPU fan failure (Αποτυχία ανεμιστήρα CPU)	Ο ανεμιστήρας της κεντρικής μονάδας επεξεργασίας (CPU) απέτυχε.
Hard-disk drive failure (Αποτυχία σκληρού δίσκου)	Πιθανή αποτυχία του σκληρού δίσκου κατά τη διαδικασία POST
Hard-disk drive read failure (Αποτυχία ανάγνωσης σκληρού δίσκου)	Πιθανή αποτυχία του σκληρού δίσκου κατά τη δοκιμή της εκκίνησής του

Keyboard failure (Αποτυχία πληκτρολογίου)

Αποτυχία του πληκτρολογίου ή το καλώδιό του δεν κάνει καλή επαφή. Αν βγάλετε το καλώδιο και το επανατοποθετήσετε και δεν λυθεί το πρόβλημα, αντικαταστήστε το πληκτρολόγιο.

RTC is reset, BIOS Setup default has been loaded. Strike the F1 key to continue, F2 to run the setup utility. (Έγινε επαναφορά του ρολογιού πραγματικού χρόνου (RTC). Φορτώθηκε το προεπιλεγμένο πρόγραμμα ρύθμισης του BIOS. Πιέστε το πλήκτρο F1 για να συνεχίσετε, το F2 για να εκτελέσετε τη βοηθητική εφαρμογή ρύθμισης.)

Ο βραχυκυκλωτήρας του ρολογιού πραγματικού χρόνου (RTC) μπορεί να έχει καθοριστεί λανθασμένα.

No boot device available (Δεν υπάρχει διαθέσιμη συσκευή εκκίνησης.)

Δεν υπάρχει εκκίνηση διαμέρισμα στον σκληρό δίσκο, το καλώδιο του σκληρού δίσκου δεν κάνει καλή επαφή ή δεν υπάρχει εκκινήσιμη συσκευή

- Αν η συσκευή εκκίνησής σας είναι ο σκληρός δίσκος, σιγουρευτείτε ότι τα καλώδια είναι συνδεδεμένα και ότι η μονάδα είναι εγκατεστημένη σωστά και διαμερισμένη ως συσκευή εκκίνησης.
- Μπείτε στο πρόγραμμα ρύθμισης του συστήματος και ελέγξτε αν οι πληροφορίες της ακολουθίας εκκίνησης είναι σωστές.

No timer tick interrupt (Δεν υπάρχει διακοπή χτύπου στον χρονομετρητή.)

Πιθανή αποτυχία κάποιου πλινθίου στην πλακέτα συστήματος ή αποτυχία μητρικής πλακέτας

USB over current error (Σφάλμα υπερρεύματος USB)

Αποσυνδέστε τη συσκευή USB. Η συσκευή USB χρειάζεται περισσότερη ισχύ για να λειτουργήσει σωστά. Χρησιμοποιήστε εξωτερική πηγή ισχύος για να συνδέσετε τη συσκευή USB ή, αν η

## Διαγνωστικά μηνύματα σφαλμάτων

## Περιγραφή

CAUTION - Hard Drive SELF MONITORING SYSTEM has reported that a parameter has exceeded its normal operating range. Dell recommends that you back up your data regularly. A parameter out of range may or may not indicate a potential hard drive problem. (ΠΡΟΣΟΧΗ - Το ΣΥΣΤΗΜΑ

ΑΥΤΟΠΑΡΑΚΟΛΟΥΘΗΣΗΣ του σκληρού δίσκου ανέφερε ότι κάποια παράμετρος ξεπέρασε το εύρος της κανονικής λειτουργίας της. Η Dell συνιστά την τακτική δημιουργία αντιγράφων ασφαλείας των δεδομένων σας. Αν κάποια παράμετρος είναι εκτός εύρους, μπορεί να υπάρχει πρόβλημα στον σκληρό δίσκο.)

συσκευή έχει δύο καλώδια USB, συνδέστε και τα δύο.

Σφάλμα S.M.A.R.T, πιθανή αποτυχία του σκληρού δίσκου

## Κωδικοί διαγνωστικών τόνων μπιπ

Μετά τους τρεις τόνους μπιπ όταν δεν μπορεί να εκτελεστεί η διαδικασία POST η ενδεικτική λυχνία αρχίζει να αναβοσβήνει σε κεκριμπαρένιο χρώμα. Μετά από όλους τους υπόλοιπους κωδικούς τόνων μπιπ η ενδεικτική λυχνία μένει συνεχώς αναμμένη σε λευκό χρώμα. Ανατρέξτε στον παρακάτω πίνακα για κάθε σενάριο.

Τόνος μπιπ	Περιγραφή	Κάλυψη αποτυχιών
1	Πρόσδος ή αποτυχία αθροίσματος εξελέγχου BIOS ROM. Πλινθίο (Chip) BIOS	Αποτυχία πλακέτας συστήματος, καλύπτει αλλοίωση BIOS ή σφάλμα ROM
2	Δεν ανιχνεύτηκε RAM.	Αποτυχία μνήμης
3	Σφάλμα πλινθιοσυνόλου (chipset) (σφάλμα πλινθιοσυνόλου γέφυρας βορρά και νότου, σφάλμα DMA/IMR/χρονομετρητή για πλατφόρμα Intel), σφάλμα πλινθιοσυνόλου (chipset)	Αποτυχία πλακέτας συστήματος

Τόνος μπιπ	Περιγραφή	Κάλυψη αποτυχιών
	Αποτυχία δοκιμής ρολογιού για την ώρα της ημέρας.	
	Αποτυχία πύλης A20	
	Αποτυχία πλινθίου εισόδου/εξόδου (I/O)	
	Αποτυχία δοκιμής ελεγκτήρα πληκτρολογίου	
4	Αποτυχία ανάγνωσης/εγγραφής RAM	Αποτυχία μνήμης
5	Αποτυχία τροφοδοσίας ρολογιού πραγματικού χρόνου (RTC)	Αποτυχία μπαταρίας CMOS
6	Αποτυχία δοκιμής BIOS βίντεο	Αποτυχία κάρτας βίντεο
7	Αποτυχία κεντρικής μονάδας επεξεργασίας (CPU).	Κεντρική μονάδα επεξεργασίας (CPU)

## Κωδικοί διαγνωστικής ενδεικτικής λυχνίας τροφοδοσίας

Ενδεικτική λυχνία για την τροφοδοσία	Κατάσταση τροφοδοσίας
<b>Σβηστή</b>	Το σύστημα δεν τροφοδοτείται με ρεύμα ή βρίσκεται σε κατάσταση ισχύος S4 (αδρανοποίηση) ή S5 (εκτός τροφοδοσίας). Η ενδεικτική λυχνία δεν ανάβει.
<b>Συνεχώς αναμμένη σε λευκό χρώμα</b>	Ο υπολογιστής τροφοδοτείται με ρεύμα.
<b>Συνεχώς αναμμένη σε κεχρμπαρένιο χρώμα</b>	Η πλακέτα συστήματος δεν μπορεί να ξεκινήσει την αρχικοθέτηση. Μπορεί να υπάρχει πρόβλημα στην πλακέτα συστήματος, στη μνήμη, στον επεξεργαστή ή στο τροφοδοτικό.
<b>Αναβοσβήνει σε κεχρμπαρένιο χρώμα</b>	Η πλακέτα συστήματος δεν μπορεί να ξεκινήσει την αρχικοθέτηση ή το σύστημα είναι σε κατάσταση ισχύος S3 (αναστολή). Υπάρχει πρόβλημα στην τροφοδοσία ή

**Ενδεικτική λυχνία για  
την τροφοδοσία**


**Κατάσταση τροφοδοσίας**

κάποια συσκευή δεν λειτουργεί σωστά ή δεν είναι σωστά  
εγκατεστημένη.





## Τεχνικές προδιαγραφές

 **ΣΗΜΕΙΩΣΗ:** Τα προσφερόμενα είδη μπορεί να διαφέρουν κατά περιοχή. Οι παρακάτω προδιαγραφές είναι μόνο οι απαιτούμενες από το νόμο για αποστολή μαζί με τον υπολογιστή σας. Για περισσότερες πληροφορίες σχετικά με τη ρύθμιση του υπολογιστή σας, κάντε κλικ στο **Start (Έναρξη) → Help and Support (Βοήθεια και Υποστήριξη)** και μετά επιλέξτε τη δυνατότητα προβολής πληροφοριών για τον υπολογιστή σας.

---

### Πληροφορίες συστήματος

---

Πλινθιοσύνολο (Chipset) συστήματος	Πλινθιοσύνολο (chipset) Intel H61 Express
Κανάλια DMA	έως και 8 MB (ανάλογα με τον τύπο του επεξεργαστή)
Στάθμες διακοπών	ACPI IRQ 0-31
Πλινθίο (Chip) BIOS (NVRAM)	32 MB

---

### Επεξεργαστής

---

Τύπος	<ul style="list-style-type: none"> <li>• Intel Core σειράς i3/i5/i7</li> <li>• Intel Pentium διπλού πυρήνα (Dual Core)</li> </ul>
Συνολική κρυφή μνήμη (cache)	έως και 8 MB (ανάλογα με τον τύπο του επεξεργαστή)

---

### Μνήμη

---

Ταχύτητα	DDR3 με 1.333 MHz
Σύνδεσμος	δύο θυρίδες SO-DIMM
Χωρητικότητα	1 GB, 2 GB και 4 GB
Ελάχιστη μνήμη	2 GB

<b>Μνήμη</b>	
Μέγιστη μνήμη	8 GB
<b>Βίντεο</b>	
Τύπος βίντεο:	
Ενσωματωμένο	Intel HD / HD 2000 / HD 3000 Graphics (ανάλογα με τον τύπο του επεξεργαστή)
Χωριστό	NVIDIA GeForce GT 525M
Μνήμη βίντεο:	
Ενσωματωμένη	έως και 384 MB κοινόχρηστης μνήμης βίντεο
Χωριστή	έως και 1 GB
<b>Οθόνη</b>	
Τύπος	WLED υψηλής ευκρίνειας (HD) 23 ιντσών
Διαστάσεις	
Ύψος	312,5 χιλιοστά (12,3 ίντσες)
Πλάτος	533,7 χιλιοστά (21,01 ίντσες)
Διαγώνιος	584,2 χιλιοστά (23 ίντσες)
Μέγιστη ανάλυση	1.920 x 1.080
Γωνία λειτουργίας	CR > 10
Γωνία θέασης οριζόντια	170°
Γωνία θέασης κατακόρυφα	160°
Βήμα εικονοπηφίδων (pixel)	0,27 χιλιοστά x 0,27 χιλιοστά
<b>Ήχος</b>	
Ενσωματωμένος	Ήχος υψηλής ευκρίνειας (HD) με SRS
<b>Κάμερα</b>	
Κάμερα και μικρόφωνο	Κάμερα Web υψηλής ευκρίνειας (HD) με ενσωματωμένο ψηφιακό μικρόφωνο

---

**Επικοινωνία**

---

Προσαρμογέας δικτύου	Τοπικό δίκτυο (LAN) μέσω Ethernet 10/100/1.000 Mbps
Ασύρματη επικοινωνία	εσωτερικό ασύρματο τοπικό δίκτυο (WLAN), WiFi και Bluetooth

---

**Αρτηρία επέκτασης**

---

Τύπος αρτηρίας	PCI-E2.0
Ταχύτητα αρτηρίας	5 Gb/s

---

**Κάρτες επέκτασης**

---

Μονάδα Mobile PCI Express	Μονάδα WLAN & TVT Mini PCI-E
---------------------------	------------------------------

---

**Μονάδες δίσκου**

---

Εξωτερικής πρόσβασης	ένα φατνίο μονάδας δίσκου 5,25 ιντσών
Εσωτερικής πρόσβασης	ένα φατνίο μονάδας δίσκου SATA 3,5 ιντσών

---

**Εξωτερικοί σύνδεσμοι**

---

**Ήχου**

Αριστερό πλαίσιο	δύο σύνδεσμοι για ακουστικά και μικρόφωνο
Πίσω πλαίσιο	ένας σύνδεσμος εξόδου γραμμής
Δίκτυο	ένας σύνδεσμος RJ-45
USB:	
Αριστερό πλαίσιο	δύο σύνδεσμοι USB 2.0
Πίσω πλαίσιο	τέσσερις σύνδεσμοι USB 2.0
Βίντεο	ένας σύνδεσμος VGA
Μονάδα ανάγνωσης καρτών μνήμης	μία μονάδα ανάγνωσης καρτών μνήμης 8 σε 1

---

## Σύνδεσμοι στην πλακέτα συστήματος

---

Σειριακός ATA	δύο
Μνήμη	δύο So-DIMM
Ανεμιστήρας επεξεργαστή	ένας σύνδεσμος 4 ακίδων
Ανεμιστήρας συστήματος	ένας ανεμιστήρας GPU 3 ακίδων (με χωριστή GPU)
Επεξεργαστής	υποδοχή LGA 1.155 ακίδων για CPU

---

## Λυχνίες ελέγχου και διαγνωστικές λυχνίες

---

Λυχνία τροφοδοσίας	<ul style="list-style-type: none"><li>• Λευκό χρώμα — Αν η λυχνία μένει συνεχώς αναμμένη σε λευκό χρώμα, υποδεικνύει ότι γίνεται τροφοδοσία με ρεύμα.</li><li>• Κεχριμπαρένιο χρώμα — Ο υπολογιστής είναι σε κατάσταση αναστολής/αναμονής ή μπορεί να υπάρχει πρόβλημα στην πλακέτα συστήματος ή στο τροφοδοτικό. Αν η λυχνία αναβοσβήνει σε κεχριμπαρένιο χρώμα, υποδεικνύει ότι ο υπολογιστής εντόπισε κάποιο σφάλμα στη διάρκεια του αυτόματου ελέγχου κατά την ενεργοποίηση (διαδικασία POST).</li></ul>
Λυχνία δραστηριότητας δίσκου	<ul style="list-style-type: none"><li>• Λευκό χρώμα — Αν η λυχνία αναβοσβήνει σε λευκό χρώμα, υποδεικνύει ότι ο υπολογιστής εκτελεί ανάγνωση δεδομένων από τον σκληρό δίσκο ή εγγραφή δεδομένων στον σκληρό δίσκο.</li></ul>
Λυχνία συνδεσιμότητας δικτύου	<ul style="list-style-type: none"><li>• Πράσινο χρώμα — Η σύνδεση του δικτύου με τον υπολογιστή είναι καλή.</li><li>• Σβηστή (χωρίς φως) — Ο υπολογιστής δεν εντοπίζει φυσική σύνδεση με το δίκτυο.</li></ul>

---

## Προσαρμογέας ισχύος AC

---

Τάση εισόδου	100 V AC έως 240 V AC
Ρεύμα εισόδου	2,3 A/2,5 A

---

**Προσαρμογέας ισχύος AC**

---

Συχνότητα εισόδου	50 Hz έως 60 Hz	
Ισχύς εξόδου	150 W/180 W	
Ρεύμα εξόδου:		
150 W	7,7 A	
180 W	9,23 A	
Ονομαστική τάση εξόδου	19,5 +/- 1 V DC	
Μπαταρία σε σχήμα νομίσματος		
Διαστάσεις:	150 W	180 W
Ύψος	25,4 χιλιοστά (1 ίντσα)	30 χιλιοστά (1,18 ίντσες)
Πλάτος	154,7 χιλιοστά (6,1 ίντσες)	155 χιλιοστά (6,1 ίντσες)
Βάθος	76,2 χιλιοστά (3 ίντσες)	76,2 χιλιοστά (3 ίντσες)
Εύρος θερμοκρασίας:		
Κατά τη λειτουργία	0°C έως 40°C (32°F έως 104°F)	
Κατά τη φύλαξη	-40°C έως 70°C (-40°F έως 158°F)	

---

**Φυσικά χαρακτηριστικά**

---

Ύψος	430 χιλιοστά (16,93 ίντσες)
Πλάτος	568 χιλιοστά (22,36 ίντσες)
Βάθος:	
Με οθόνη αφής	79 χιλιοστά (3,11 ίντσες)
Χωρίς οθόνη αφής	75,5 χιλιοστά (2,97 ίντσες)
Βάρος (ελάχιστο):	
Με οθόνη αφής	9,35 κιλά (20,61 λίβρες)
Χωρίς οθόνη αφής	8,65 κιλά (19,07 λίβρες)

---

**Στοιχεία περιβάλλοντος**

---

Θερμοκρασία:

---

**Στοιχεία περιβάλλοντος**

---

Κατά τη λειτουργία	10°C έως 35°C (50°F έως 95°F)
Κατά τη φύλαξη	-40°C έως 65°C (-40°F έως 149°F)
Σχετική υγρασία:	20% έως 80% (χωρίς συμπύκνωση)
Μέγιστη δόνηση:	
Κατά τη λειτουργία	0,26 Grms
Κατά τη διάρκεια μη λειτουργίας	2,2 Grms
Μέγιστο πλήγμα:	
Κατά τη λειτουργία	40 G για 2 ms με αλλαγή ταχύτητας 51 cm/s (20 in/s)
Κατά τη διάρκεια μη λειτουργίας	40 G για 22 ms με αλλαγή ταχύτητας 609 cm/s (240 in/s)
Υψόμετρο:	
Κατά τη λειτουργία	-15,2 μέτρα έως 3.048 μέτρα (-50 πόδια έως 10.000 πόδια)
Κατά τη φύλαξη	-15,2 μέτρα έως 10.668 μέτρα (-50 πόδια έως 35.000 πόδια)
Επίπεδο αερομεταφερόμενων ρύπων	G1 όπως καθορίζει το πρότυπο ISA-S71.04-1985

# Επικοινωνία με την Dell

## Επικοινωνία με την Dell



**ΣΗΜΕΙΩΣΗ:** Αν δεν έχετε ενεργό σύνδεση στο Internet, μπορείτε να βρείτε τις πληροφορίες επικοινωνίας στο τιμολόγιο αγοράς σας, στο δελτίο αποστολής, τον λογαριασμό ή τον κατάλογο προϊόντων της Dell.

Η Dell παρέχει διάφορες επιλογές διαδικτυακής ή τηλεφωνικής υποστήριξης και σέρβις. Η διαθεσιμότητα διαφέρει ανάλογα με τη χώρα και το προϊόν, ενώ ορισμένες υπηρεσίες ενδέχεται να μην είναι διαθέσιμες στην περιοχή σας. Για να επικοινωνήσετε με την Dell για θέματα πωλήσεων, τεχνικής υποστήριξης ή εξυπηρέτησης πελατών:

1. Επισκεφτείτε την τοποθεσία **support.dell.com**.
2. Επιλέξτε κατηγορία υποστήριξης.
3. Εάν είστε πελάτης εκτός των Η.Π.Α., επιλέξτε τον κωδικό της χώρας σας στο κάτω μέρος της σελίδας ή επιλέξτε **All** (Όλα) για να δείτε περισσότερες επιλογές.
4. Επιλέξτε την κατάλληλη υπηρεσία ή τον κατάλληλο σύνδεσμο υποστήριξης με βάση τις ανάγκες σας.